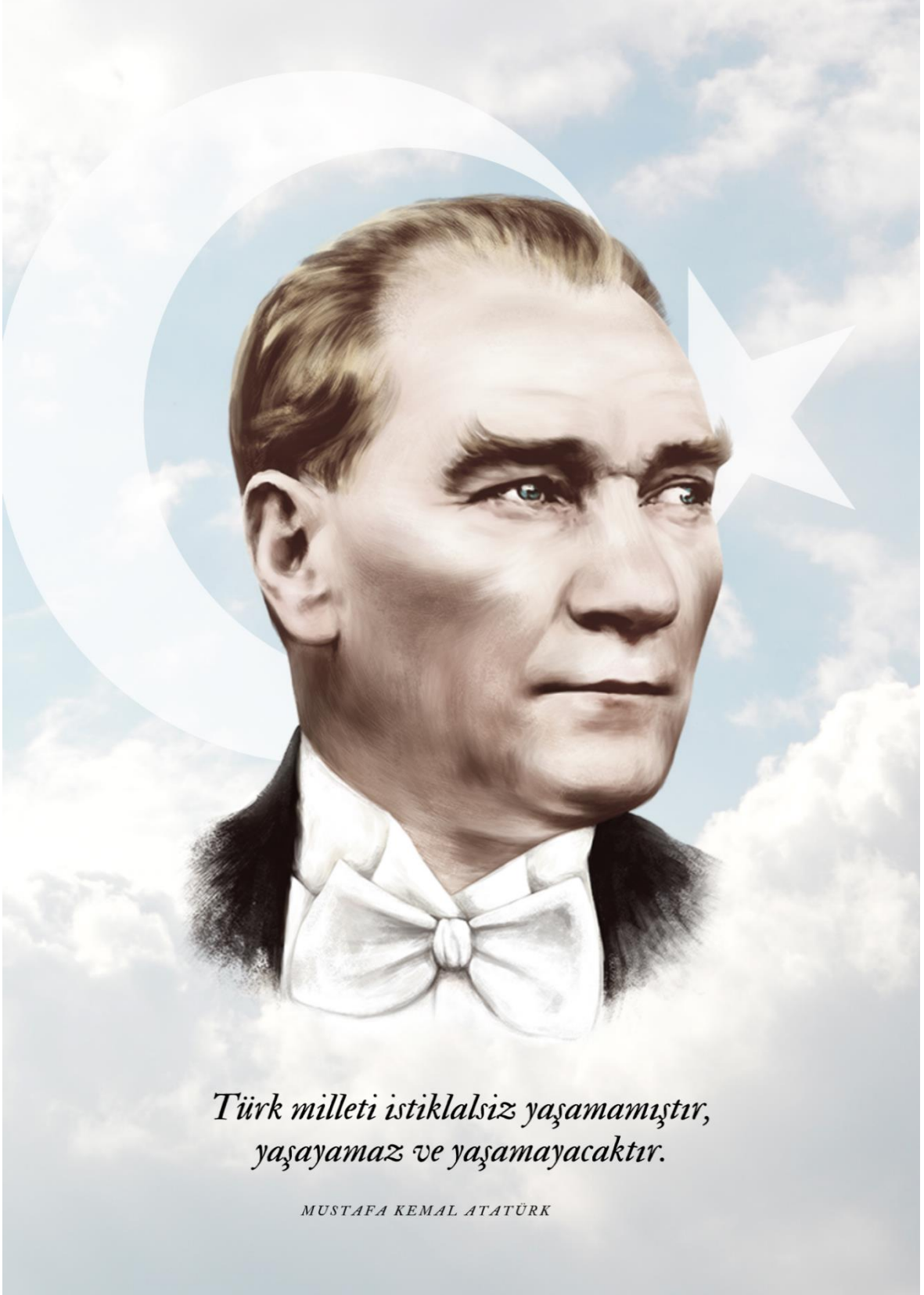


T.C  
KÖYCEĞİZ KAYMAKAMLIĞI  
HALK EĞİTİMİ MERKEZİ MÜDÜRLÜĞÜ

2024-2028 STRATEJİK PLANI





*Türk milleti istiklalsiz yaşamamıştır,  
yaşayamaz ve yaşamayacaktır.*

*MUSTAFA KEMAL ATATÜRK*

## Okul/Kurum Bilgileri

<b>İli:</b> MUĞLA	<b>İlçesi:</b> KÖYCEĞİZ		
<b>Adres:</b> ULUCAMI MAH. ATATÜRK BUL. HALK EĞİTİMİ MERKEZİ BLOK NO: 31/1 KÖYCEĞİZ / MUĞLA	<b>Coğrafi Konum (link)</b>	36°5733.3"N28°41'17.6"E	
<b>Telefon Numarası:</b>	0252 262 46 92	<b>Faks Numarası:</b>	02522625544
<b>e- Posta Adresi :</b>	186982@meb.k12.tr	<b>Web sayfas ı adresi:</b>	<a href="http://koycegizhalkegitim.meb.k12.tr">http://koycegizhalkegitim.meb.k12.tr</a>
<b>Kurum Kodu:</b>	186982	<b>Öğretim Şekli:</b>	TAM GÜN (Tam Gün/İkili Eğitim)

## SUNUŞ

Kurumumuzun 2024-2028 Yılları arasında İlçemiz merkez ve mahallelerinde yapacağı sosyal kültürel ekonomik faaliyetler ve değişik alanlarda açacağımız kursların planlanması amacı ile bünyemizde oluşturduğumuz stratejik planlama ekibini bir araya getirdik. Stratejik planlama ekibi ile 2023 yılından itibaren uygulamada olan stratejik planımızın değerlendirmesini yaparak geçmiş yıllarda yapmış olduğumuz çalışmalarımızı değerlendirdik. Ulaştığımız hedeflerimizi ve eksik kaldığımız yönlerimizi tespit ettik. Bu bilgiler ışığında 2024-2028 yılları arasındaki hedeflerimizi belirleyerek bu hedeflere ulaşma doğrultusunda izleyeceğimiz yol haritasını çizdik.

Köyceğiz Halk Eğitimi Merkezi olarak yapacağımız çalışmalarda kursiyerlerimize ve halkımıza Türk Milli Eğitiminin Temel İlkeleri doğrultusunda, Hayat boyu öğrenme anlayışıyla 7 den 70 'e Köyceğiz halkının, ihtiyaç duydukları alanlarda eğitim vermek, günümüz teknolojisine ve şartlarına uyum sağlayabilecek bilgi ve tecrübeyi kazandırmak, nitelikli iş gücünün yetiştirilmesinde meslekî ve teknik içerikli eğitim çalışmaları yaptırmak, sosyal, kültürel gelişmelerini ve serbest zamanlarını en iyi şekilde değerlendirme alışkanlıkları kazandırmak, yeteneklerini geliştirme imkânını sağlamak amacıyla, milli değerlerimiz doğrultusunda, hizmet vermek temel hedefimizdir.

Bu planın uygulanması ile Kurumumuzun, günümüzün modern şartlarına uygun hizmet verebilme yolunda benimsemiş olduğumuz vizyonumuza ve üstlenmiş olduğumuz misyonumuza layık ve hedeflerimize ulaşma yolunda bir rehber olduğuna inanıyor; idari personelimize, öğretmenlerimize, usta öğreticilerimize ve kursiyerlerimize 2024-2028 yılları arasında belirlediğimiz hedeflere ulaşma yolunda başarılar diliyorum

Semra ABAY  
Halk Eğitimi Merkezi Müdürü

# İÇİNDEKİLER

İçindekiler bölümü hazırlanırken ve planın sayfa tasarımı yapılırken aşağıda verilen sıralama dikkate alınmalıdır.

## 1. GİRİŞ VE STRATEJİK PLANIN HAZIRLIK SÜRECİ

- 1.1. Strateji Geliştirme Kurulu ve Stratejik Plan Ekibi
- 1.2. Planlama Süreci

## 2. DURUM ANALİZİ

- 2.1. Kurumsal Tarihçe
- 2.2. Uygulanmakta Olan Planın Değerlendirilmesi
- 2.3. Mevzuat Analizi
- 2.4. Üst Politika Belgelerinin Analizi
- 2.5. Faaliyet Alanları ile Ürün ve Hizmetlerin Belirlenmesi
- 2.6. Paydaş Analizi
- 2.7. Kuruluş İçi Analiz

- 2.7.1. Teşkilat Yapısı
- 2.7.2. İnsan Kaynakları
- 2.7.3. Teknolojik Düzey
- 2.7.4. Mali Kaynaklar
- 2.7.5. İstatistik Veriler

2.8. Dış Çevre Analizi (Politik, Ekonomik, Sosyal, Teknolojik, Yasal ve Çevresel Çevre Analizi -PESTLE)

2.9. Güçlü ve Zayıf Yönler ile Fırsatlar ve Tehditler (GZFT) Analizi

2.10. Tespit ve İhtiyaçların Belirlenmesi

## 3. GELECEĞE BAKIŞ

- 3.1. Misyon
- 3.2. Vizyon
- 3.3. Temel Değerler

## 4. AMAÇ, HEDEF VE STRATEJİLERİN BELİRLENMESİ

- 4.1. Amaçlar
- 4.2. Hedefler
- 4.3. Performans Göstergeleri
- 4.4. Stratejilerin Belirlenmesi
- 4.5. Maliyetlendirme

## 5. İZLEME VE DEĞERLENDİRME

## 6. Tablo/Şekil/Grafikler/Ekler

# 1. GİRİŞ VE STRATEJİK PLANIN HAZIRLIK SÜRECİ

## 1.1. Strateji Geliştirme Kurulu ve Stratejik Plan Ekibi

**Strateji Geliştirme Kurulu:** Okul müdürünün başkanlığında, bir okul müdür yardımcısı, bir öğretmen ve okul/aile birliği başkanı ile bir yönetim kurulu üyesi olmak üzere 5 kişiden oluşan üst kurul kurulur.

**Stratejik Plan Ekibi:** Okul müdürü tarafından görevlendirilen ve üst kurul üyesi olmayan müdür yardımcısı başkanlığında, belirlenen öğretmenler ve gönüllü velilerden oluşur.

**Tablo 1. Strateji Geliştirme Kurulu ve Stratejik Plan Ekibi Tablosu**

Strateji Geliştirme Kurulu Bilgileri		Stratejik Plan Ekibi Bilgileri	
Adı Soyadı	Ünvanı	Adı Soyadı	Ünvanı
Semra ABAY	Müdür Vekili	Funda ÇAKMAK	Müdür Yardımcısı
Funda ÇAKMAK	Müdür Yardımcısı	Osman KAFER	Öğretmen
Fatma KADER	Öğretmen	Derya ÇAKIR	Öğretmen
Bilge KINALI	Okul Aile Birliği Başkanı	Selcen ATAĞLI	Öğretmen
	Ulucami Mahallesi Muhtarı	Sadık KARADUMAN	

## 1.2. Planlama Süreci:

2024-2028 dönemi stratejik plan hazırlanma süreci Strateji Geliştirme Kurulu ve Stratejik Plan Ekibi'nin oluşturulması ile başlamıştır. Ekip tarafından oluşturulan çalışma takvimi kapsamında ilk aşamada durum analizi çalışmaları yapılmış ve durum analizi aşamasında, paydaşlarımızın plan sürecine aktif katılımını sağlamak üzere paydaş anketi, toplantı ve görüşmeler yapılmıştır. Durum analizinin ardından geleceğe yönelim bölümüne geçilerek okulumuzun/kurumumuzun amaç, hedef, gösterge ve stratejileri belirlenmiştir.

## 2. DURUM ANALİZİ

Stratejik planlama sürecinin ilk adımı olan durum analizi, okulumuzun/kurumumuzun “neredeyiz?” sorusuna cevap vermektedir. Okulumuzun/kurumumuzun geleceğe yönelik amaç, hedef ve stratejiler geliştirebilmesi için öncelikle mevcut durumda hangi kaynaklara sahip olduğu ya da hangi yönlerinin eksik olduğu ayrıca, okulumuzun/kurumumuzun kontrolü dışındaki olumlu ya da olumsuz gelişmelerin neler olduğu değerlendirilmiştir. Dolayısıyla bu analiz, okulumuzun/kurumumuzun kendisini ve çevresini daha iyi tanınmasına yardımcı olacak ve stratejik planın sonraki aşamalarından daha sağlıklı sonuçlar elde edilmesini sağlayacaktır.

Durum analizi bölümünde, aşağıdaki hususlarla ilgili analiz ve değerlendirmeler yapılmıştır;

- Kurumsal tarihçe
- Uygulanmakta olan planın değerlendirilmesi
- Mevzuat analizi
- Üst politika belgelerinin analizi
- Faaliyet alanları ile ürün ve hizmetlerin belirlenmesi
- Paydaş analizi
- Kuruluş içi analiz
- Dış çevre analizi (Politik, ekonomik, sosyal, teknolojik, yasal ve çevresel analiz)
- Güçlü ve zayıf yönler ile fırsatlar ve tehditler (GZFT) analizi
- Tespit ve ihtiyaçların belirlenmesi

## 1.1. Kurumsal Tarihçe

12.10.1965 yılında faaliyetlerine başlayan merkezimiz, Bu günkü halk eğitim binası ve Atatürk ilkokulu arasında bulunan (kütüphane olarak adlandırılan binada hizmet vermiştir. 1986 yılında Milli Eğitim Bakanlığının yaptırmış olduğu müstakil binasına taşınmıştır. Halen mevcut binada faaliyetlerini sürdürmektedir. Bina ve bahçenin toplam alanı 2225 m2 dir. Kurum iki ayrı binadan oluşmaktadır. Ana binada 1 çok amaçlı salon, 3 derslik, 4 atölye, 4 idari oda,1 öğretmenler odası, 1 bilgisayar laboratuvarı 1 adet kalorifer dairesi mevcuttur. Ek binada ise 1 lojman,1 misafirhane,1 Çini ve seramik atölyesi, 1 adet Aşçılık atölyesi ile hizmetlerimiz devam etmektedir. Sıvı yakıtlı çalışan kalorifer sistemi ile ısınmaktadır.

## 1.2. Uygulanmakta Olan Stratejik Planın Değerlendirilmesi

Kurumumuzun 2019-2023 Stratejik Planı 2019 yılında yürürlüğe girmiştir. Stratejik Plan; hazırlık süreci, durum analizi, geleceğe bakış, maliyetlendirme ile izleme ve değerlendirme bölümlerinden oluşmaktadır. 2019 - 2023 Stratejik Planı'nda 3 amaç, 6 strateji, 18 performans göstergesi ve 29 eylem bulunmaktadır. Kurumumuz birimleri tarafından üretilen veri setlerine dayalı olarak söz konusu performans göstergeleri analiz edildiğinde, plan öncesi döneme göre ilerleme kaydeden, mevcut durumunu koruyan veya gerileme olduğu tespit edilen bazı performans göstergeleri olduğu belirlenmiştir. Halk Eğitimi Merkezi 2019-2023 Stratejik Planı'nda yer alan ve "Kursiyerlerimizin kursa devam ve devamsızlık sorunlarını gideren etkin bir yönetim yapısı kurulacaktır " şeklinde ifade edilen Amaç 1 kapsamında toplam 6 performans göstergesi bulunmaktadır. Bu performans göstergelerinin 5'sinde %75 ve üzerinde, 1'inde %50-74,99 aralığında, performans sergilendiği görülmüştür. Diğer taraftan, söz konusu amaç kapsamındaki toplam 6 performans göstergesinin 1'inde plan dönemi başlangıç değerlerine göre gerileme olduğu tespit edilmiştir.

"Kursiyerlerimizin gelişmiş dünyaya uyum sağlayacak şekilde donanımlı bireyler olabilmesi için eğitim ve öğretimde kalite artırılabilecektir." şeklinde ifade edilen "Amaç 2" kapsamındaki performans göstergeleri analiz edildiğinde, bu göstergelerin verilerinin tam olduğu ve plan dönemi başlangıç değerlerine kıyasla tüm performans göstergelerinde ilerleme kaydedildiği tespit edilmiştir. Amaç 2 kapsamında toplam 7 performans göstergesi yer almakta olup bunlardan 7'sinde de %75 ve üzerinde performans sergilendiği belirlenmiştir.

Kurumumuz 2019-2023 Stratejik Planı'nda yer alan Amaç 3 "Eğitim ve öğretim faaliyetlerinin daha nitelikli olarak verilebilmesi için okulumuzun kurumsal kapasitesi güçlendirilecektir" şeklinde ifade edilmiş olup bu amaç kapsamında 5 performans göstergesi yer almaktadır. Söz konusu performans göstergelerinin 4'ünde %75 ve üzerinde, 1'sinde %50-74,99 aralığında performans gösterildiği tespit edilmiştir. Diğer taraftan 1 performans göstergesinde plan dönemi başlangıç değerlerine nazaran gerileme olduğu belirlenmiştir.

Söz konusu performans göstergelerine yönelik hedeflenen değerlere ulaşamamasının gerekçeleri olarak salgın süreci, tasarruf tedbirleri, diğer kurum ve kuruluşlar arası iletişim mekanizmalarının yeterince güçlü olmaması, protokoller çerçevesinde yer alan diğer paydaşların görevlerini zamanında yerine getirmemesi, eğitim öğretim yılı dönem sonunda elde edilecek verilerin planın değerlendirme dönemine yetişmemesi ve Kahramanmaraş merkezli depremlerin etkisi ifade edilmiştir. Tüm bu değerlendirmeler göz önünde bulundurulduğunda, Kurumumuz 2024-2028 Stratejik Planı dönemi için tecrübeler rehberliğinde günümüz ve gelecek hedeflerine uygun ve ulaşılabilir performans göstergelerinin belirlenmesine yönelik çalışmalar yapılmıştır



### 2.3.Yasal Yükümlülükler ve Mevzuat Analizi

Halk Eğitim Merkezi, İl ve İlçe Milli Eğitim Müdürlüğümüzün tabi olduğu tüm yasal yükümlülüklere uymakla mükelleftir. Bunların dışında yaygın eğitim düzeyinde yükümlülük arz eden mevzuat, aşağıdaki tabloda ayrıca gösterilmiştir.

Yasal Yükümlülük	Dayanak	Tespitler	İhtiyaçlar
<ul style="list-style-type: none"><li>• Kurumumuz “Dayanak” başlığı altında sıralanan Kanun, Kanun Hükmünde Kararname, Tüzük, Genelge ve Yönetmeliklerd eki ilgili hükümleri yerine getirmek</li><li>• “Eğitim-öğretim hizmetleri, insan kaynaklarının gelişimi, halkla ilişkiler, stratejik plan hazırlama, stratejik plan izleme-değerlendirme süreci iş ve işlemleri” faaliyetlerini yürütmek.</li><li>• Resmi kurum ve kuruluşlar, sivil toplum kuruluşları ve özel sektörle mevzuat hükümlerine aykırı olmamak</li></ul>	<ul style="list-style-type: none"><li>• T.C. Anayasası</li><li>• Millî Eğitim Bakanlığı Hayat Boyu Öğrenme Kurumları Yönetmeliği</li><li>• 1739 Sayılı Millî Eğitim Temel Kanunu</li><li>• 652 Sayılı MEB Teşkilat ve Görevleri Hakkındaki Kanun Hükmünde Kararname</li><li>• 222 Sayılı Millî Eğitim Temel Kanunu (Kabul No: 5.1.1961, RG: 12.01.1961 / 10705-Son Ek ve Değişiklikler: Kanun No: 12.11.2003/ 5002, RG: 21.11.2003</li><li>• 657 Sayılı Devlet Memurları Kanunu</li><li>• 5442 Sayılı İl İdaresi Kanunu</li><li>• 3308 Sayılı Mesleki Eğitim Kanunu</li><li>• 439 Sayılı Ek Ders Kanunu</li><li>• 5018 sayılı Kamu Mali Yönetimi ve Kontrol Kanunu</li><li>• MEB Personel Mevzuat Bülteni</li><li>• MEB Millî Eğitim Müdürlükleri Yönetmeliği (22175 Sayılı RG Yayınlanan)</li><li>• Millî Eğitim Bakanlığı Rehberlik ve Psikolojik Danışma Hizmetleri</li></ul>	<ul style="list-style-type: none"><li>• Müdürlüğümüzün hizmetlerini mevzuattaki hükümlere uygun olarak yürütmektedir.</li><li>• Diğer kurumlarla işbirliği gerektiren çalışmalarda, gerek tabi olduğumuz mevzuat gerekse diğer kurumların mevzuatları arasında uyumsuzluk ortaya çıkabilmektedir.</li><li>• Tabi olduğumuz mevzuatın kapsamı, Müdürlüğümüzün yetkilerini çeşitlendirmekle birlikte sınırlamaktadır.</li><li>• Kurumsal kültürümüz, mevzuatta sık yaşanan değişikliklere hazırlıklı olmasına rağmen kursiyerlerimizden oluşan paydaşlarımız, yeni ve farklı çalışmalara uyuma</li></ul>	<ul style="list-style-type: none"><li>• Diğer kurumlarla işbirliğinde, yetki alanının genişletilmesi</li><li>• Mevzuat itibariyle Okul Müdürlerinin yetkilerinin artırılması</li><li>• Eğitim uygulamaları konusunda ulusal düzeyde tanıtım çalışmaları yaparak öğrenci ve velilerinin bilgilendirilmesi</li><li>• Mevzuatta ihtiyaç duyulan değişikliklerde “yenileme” çalışmaları yerine “güncelleme” çalışmalarına yer verilmesi</li><li>• Kursiyerlerin eğitim faaliyetlerine müdahale alanlarının sınırlandırılması</li></ul>

<p>ve faaliyet alanlarını kapsamak koşuluyla protokoller ve diğer işbirliği çalışmalarını yürütmek</p> <ul style="list-style-type: none"><li>• Hayat Boyu Öğrenme kursa kayıt, kurs bitirme, devam-devamsızlık, sosyal sorumluluk çalışmaları vb. iş ve işlemleri</li></ul>	<p>Yönetmeliği</p> <ul style="list-style-type: none"><li>• 04.12.2012/202358 Sayı İl İlçe MEM'nün Teşkilatlanması 43 Nolu Genelge</li><li>• 26 Şubat 2018 tarihinde yayımlanan Kamu İdarelerinde Stratejik Planlamaya İlişkin Usul ve Esaslar Hakkındaki Yönetmelik</li><li>• Okul Öncesi Eğitim ve İlköğretim Kurumları Yönetmeliği</li><li>• Sosyal Etkinlikler Yönetmeliği</li><li>• MEB Eğitim Kurulları ve Zümreleri Yönergesi</li></ul>	<p>direnç göstermektedir.</p> <ul style="list-style-type: none"><li>• Mevzuat itibariyle kursiyerlerin eğitim faaliyetlerine müdahale alanını sınırlandıran herhangi bir mekanizma bulunmamaktadır.</li></ul>	<p>ası için yasal tedbirlerin alınması</p> <ul style="list-style-type: none"><li>• Mevzuatın, çalışanların kendilerini güvende hissedebileceği şekilde yeniden düzenlenmesi</li></ul>
---	---	---	---

## 2.4. Üst Politika Belgeleri Analizi

Üst Politika Belgesi	İlgili Bölüm/Referans	Verilen Görev/İhtiyaçlar
5018 sayılı Kamu Mali Yönetimi ve Kontrol Kanunu	<ul style="list-style-type: none"> <li>• 9. Madde,</li> <li>• 41. Madde</li> </ul>	Kurum Faaliyetlerinde bütçenin etkin ve verimli kullanımı Stratejik Plan Hazırlama İzleme ve Değerlendirme Çalışmaları
30344 sayılı Kamu İdarelerinde Stratejik Plan Hazırlamaya İlişkin Usul ve Esaslar Hakkında Yönetmelik (26 Şubat 2018)	Tümü	5 yıllık hedefleri içeren Stratejik Plan hazırlanması
2019-2021 Orta Vadeli Program	Tümü	Bütçe çalışmaları
MEB 11. Kalkınma Plan Politika Önerileri	Önerilen politikalar	Hedef ve stratejilerin belirlenmesi
MEB Kalite Çerçevesi	Tümü	Hedef ve stratejilerin belirlenmesi
MEB 2018 Bütçe Yılı Sunuşu	Tümü	Bütçe çalışmaları
2017-2023 Öğretmen Strateji Belgesi	Tümü	Hedef ve stratejilerin belirlenmesi
OECD 2018 Raporu	Türkiye verileri	Stratejilerin belirlenmesi
2017-2018 MEB İstatistikleri	Örgün Eğitim İstatistikleri	Hedef ve göstergelerin belirlenmesi
Kamu İdareleri İçin Stratejik Plan Hazırlama Kılavuzu (26 Şubat 2018)	Tümü	5 yıllık hedefleri içeren Stratejik Plan hazırlanması
2018/16 sayılı Genelge, 2019-2023 Stratejik Plan Hazırlık Çalışmaları (18 Eylül 2018)	Tümü	2019-2023 Stratejik Planının Hazırlanması
MEB 2019-2023 Stratejik Plan Hazırlık Programı (18 Eylül 2018)	Tümü	2019-2023 Stratejik Planı Hazırlama Takvimi
MEB 2019-2023 Stratejik Planı	Tümü	MEB Politikaları Konusunda Taşra Teşkilatına Rehberlik
Kamu İdarelerince Hazırlanacak Performans Programları Hakkında Yönetmelik	Tümü	5 yıllık kurumsal hedeflerin her bir mali yıl için ifade edilmesi
Kamu İdarelerince Hazırlanacak Faaliyet Raporu Hakkında Yönetmelik	Tümü	Her bir mali yıl için belirlenen hedeflerin gerçekleştirilme durumlarının tespiti, raporlanması
Aydın İl Milli Eğitim Müdürlüğü 2019-2023 Stratejik Planı	Tümü	Amaç, hedef, gösterge ve stratejilerin belirlenmesi
Nazilli İlçe Milli Eğitim Müdürlüğü 2019-2023 Stratejik Planı	Tümü	Amaç, hedef, gösterge ve stratejilerin belirlenmesi

## 2.5. Faaliyet Alanları ile Ürün/Hizmetlerin Belirlenmesi

Faaliyet Alanı	Ürün/Hizmetler
A- Eğitim-Öğretim Hizmetleri	<ol style="list-style-type: none"><li>1. Eğitim-öğretim iş ve işlemleri</li><li>2. Ders Dışı Faaliyet İş ve İşlemleri</li><li>3. Özel Eğitim Hizmetleri</li><li>4. Kurum Teknolojik Altyapı Hizmetleri</li><li>5. Anma ve Kutlama Programlarının Yürütülmesi</li><li>6. Sosyal, Kültürel, Sportif Etkinlikler</li><li>7. Kursiyer İşleri (kayıt, nakil, ders programları vb.)</li><li>8. Zümre Toplantılarının Planlanması ve Yürütülmesi</li></ol>
B- Stratejik Planlama, Araştırma-Geliştirme	<ol style="list-style-type: none"><li>1. Stratejik Planlama İşlemleri</li><li>2. İhtiyaç Analizleri</li><li>3. Eğitime İlişkin Verilerin Kayıtlanması</li><li>4. Araştırma-Geliştirme Çalışmaları</li><li>5. Projeler Koordinasyon</li><li>6. Eğitimde Kalite Yönetimi Sistemi (EKYS) İşlemleri</li></ol>
C- İnsan Kaynaklarının Gelişimi	<ol style="list-style-type: none"><li>1. Personel Özlük İşlemleri</li><li>2. Norm Kadro İşlemleri</li><li>3. Hizmetçi Eğitim Faaliyetleri</li></ol>
D- Fiziki ve Mali Destek	<ol style="list-style-type: none"><li>1. Kurum Güvenliğinin Sağlanması</li><li>2. Ders Kitaplarının Dağıtım</li><li>3. Taşınır Mal İşlemleri</li><li>4. Taşınır Eğitim İşlemleri</li><li>5. Temizlik, Güvenlik, Isıtma, Aydınlatma Hizmetleri</li><li>6. Evrak Kabul, Yönlendirme ve Dağıtım İşlemleri</li><li>7. Arşiv Hizmetleri</li><li>8. Sivil Savunma İşlemleri</li></ol>
E-Denetim ve Rehberlik	<ol style="list-style-type: none"><li>1. Okul/Kurumların Teftiş ve Denetimi</li><li>2. Öğretmenlere Rehberlik ve İşbaşında Yetiştirme Hizmetleri</li><li>3. Ön İnceleme, İnceleme ve Soruşturma Hizmetleri</li></ol>
F-Halkla İlişkiler	<ol style="list-style-type: none"><li>1. Bilgi Edinme Başvurularının Cevaplanması</li><li>2. Protokol İş ve İşlemleri</li><li>3. Basın, Halk ve Ziyaretçilerle İlişkiler</li></ol>

### 2.5.1. Paydaş Analizi

Kurumumuzun faaliyet alanları dikkate alınarak, kurumumuzun faaliyetlerinden yararlanan, faaliyetlerden doğrudan/dolaylı ve olumlu/olumsuz etkilenen veya kurumumuzun faaliyetlerini etkileyen paydaşlar (kişi, grup veya kurumlar) tespit edilmiştir.

#### Paydaşların Tespiti

Paydaş Adı	İç Paydaş	Dış Paydaş
Muğla İl Milli Eğitim Müdürlüğü		√
Köyceğiz Kaymakamlığı		√
Köyceğiz İlçe Milli Eğitim Müdürlüğü		√
Okul Müdürümüz	√	
Öğretmenlerimiz	√	
Kursiyerlerimiz	√	
Velilerimiz	√	
Personelimiz	√	
Vakıflar		√
İlçe Emniyet Amirliği		√
İlçe Toplum Sağlığı Merkezi		√
Diğer Eğitim Kurumları		√
Özel Sektör		√
Sivil Toplum Kuruluşları		√
İlçe Belediye Başkanlığı		√
Diğer Kurum ve Kuruluşlar		√

### √ Paydaşların Önceliklendirilmesi

Paydaşların öncelikle dirilmesi; Kamu İdareleri İçin Stratejik Plan Hazırlama Kılavuzunda belirtilen Paydaş Etki/Önem Matrisi tablosundan yararlanılmıştır.

Paydaş Adı	İç Paydaş	Dış Paydaş	Önem Derecesi	Etki Derecesi	Önceliği
<b>Muğla İl Milli Eğitim Müdürlüğü</b>		√	5	5	<b>5</b>
<b>Köyceğiz Kaymakamlığı</b>		√	5	5	<b>5</b>
<b>Köyceğiz İlçe Milli Eğitim Müdürlüğü</b>		√	5	5	<b>5</b>
<b>Okul Müdürümüz</b>	√		5	5	<b>5</b>
<b>Öğretmenlerimiz</b>	√		5	5	<b>5</b>
<b>Kursiyerlerimizin</b>	√		5	5	<b>5</b>
<b>Velilerimiz</b>	√		5	5	<b>5</b>
<b>Personelimiz</b>	√		5	5	<b>5</b>
<b>Vakıflar</b>		√	4	4	<b>4</b>
<b>İlçe Emniyet Amirliği</b>		√	3	3	<b>3</b>
<b>İlçe Toplum Sağlığı Merkezi</b>		√	3	3	<b>3</b>
<b>Diğer Eğitim Kurumları</b>		√	2	2	<b>2</b>
<b>Özel Sektör</b>		√	2	2	<b>2</b>
<b>Sivil Toplum Kuruluşları</b>		√	2	2	<b>2</b>
<b>İlçe Belediye Başkanlığı</b>		√	3	3	<b>3</b>
<b>Diğer Kurum ve Kuruluşlar</b>		√	2	2	<b>2</b>
<b>Önem Derecesi: 1, 2, 3 gözet; 4,5 birlikte çalış</b>					
<b>Etki Derecesi: 1, 2, 3 İzle; 4, 5 bilgilendir</b>					
<b>Önceliği: 5= Tam; 4=Çok; 3=Orta; 2=Az; 1=Hiç</b>					

### √ Paydaşların Değerlendirilmesi

Paydaş Analizi kapsamında Stratejik Plan Hazırlama Ekibi; okulumuzun sunduğu ürün/hizmetlerinin hangi paydaşlarla ilgili olduğu, paydaşların ürün/hizmetlere ne şekilde etki ettiği ve paydaş beklentilerinin neler olduğu gibi durumları değerlendirerek Paydaş Ürün/Hizmet Matrisi hazırlamıştır.

	Ürün/Hizmet Numarası	İl MEM	Kaymakamlık	İlçe MEM	Okul Müdürümüz	Öğretmenler	Kursiyerlerimizin	Veliler	Personel	Vakıflar	İlçe Emniyet Amirliği	İlçe Toplum Sağlığı Merkezi	Diğer Eğitim Kurumları	Özel Sektör	Sivil Toplum Kuruluşları	İlçe Belediye Başkanlığı	Diğer Kurum ve Kuruluşlar
A -Eğitim Öğretim Faaliyetleri	1				√	√	√				√	√	√	√	√	√	√
	2				√	√	√										
	3				√	√	√	√									
	4			√	√	√	√										
	5		√	√	√	√	√	√								√	
	6				√	√	√										
	7			√	√	√	√										
	8			√	√	√	√										
B-Strateji Geliştirme, Ar-Ge Faaliyetleri	1			√	√	√			√								
	2			√	√	√											
	3				√	√											
	4				√	√											
	5				√	√											
	6			√	√	√											
C-İnsan Kaynakları Gelişimi	1	√	√	√	√	√			√								
	2	√	√	√	√	√			√								
	3	√	√	√	√	√			√								
D-Fiziki ve Mali Destek	1			√	√	√	√		√		√						
	2			√	√	√	√										
	3			√	√	√			√								
	4			√	√	√	√		√								
	5			√	√	√	√		√		√	√				√	
	6			√	√	√			√								
	7			√	√	√			√								
	8			√	√	√	√		√		√	√					
E-Denetim ve Rehberlik	1	√	√	√	√	√			√								
	2	√	√	√	√	√											
	3	√	√	√	√	√			√								
F-Halkla İlişkiler	1			√	√	√		√									
	2	√	√	√	√	√											
	3			√	√	√		√		√							
	4				√	√	√	√									

### √Paydaş Görüşlerinin Alınması ve Değerlendirilmesi

Stratejik Plan “Durum Analizi” çalışmaları kapsamında paydaşlarımızla bir dizi çalışma yapılarak dilek, öneri ve beklentileri alınmıştır. İlçe Milli Eğitim Müdürlüğü yöneticileri, diğer eğitim kurumlarının yöneticileri gibi dış paydaşlarımızdan mülakat yöntemiyle; kursiyerlerimizin, öğretmen, veli, yönetici ve personelden oluşan iç

paydaşlarımızdan ise toplantı ve anket yöntemleri ile görüşleri alınmıştır. Kurumumuz iç paydaşlarına yönelik yaptığımız paydaş anketine 4200 kursiyer,200 veli,15 öğretmen,65 usta öğretici, 1 yönetici ve 2 personel katılım sağlamıştır.

#### ▼Paydaş Görüşlerinin Alınmasına İlişkin Çalışmalar

Paydaş Adı	Yöntem	Sorumlu	Çalışma Tarihi	Raporlama ve Değerlendirme Sorumlusu
<b>İlçe MEM Yöneticileri</b>	Mülakat, Toplantı	Strateji Geliştirme Kurulu Bşk.	22.10.2023	<b>S. P. Hazırlama Ekibi</b>
<b>Diğer Eğitim Kurumu Yöneticileri</b>	Mülakat	Strateji Geliştirme Kurulu Bşk.	23-24.10.2023	<b>S. P. Hazırlama Ekibi</b>
<b>Öğretmenlerimiz</b>	Anket, Toplantı	S. P. Hazırlama Ekibi	25-30.10.2023	<b>S. P. Hazırlama Ekibi</b>
<b>Kursiyerlerimiz</b>	Anket	S. P. Hazırlama Ekibi	25-30.10.2023	<b>S. P. Hazırlama Ekibi</b>
<b>Velilerimiz</b>	Anket	S. P. Hazırlama Ekibi	25-30.10.2023	<b>S. P. Hazırlama Ekibi</b>
<b>Personelimiz</b>	Anket, Toplantı	S. P. Hazırlama Ekibi	25-30.10.2023	<b>S. P. Hazırlama Ekibi</b>
<b>Yöneticilerimiz</b>	<b>Anket, Toplantı</b>	<b>S. P. Hazırlama Ekibi</b>	<b>25-30.10.2023</b>	<b>S. P. Hazırlama Ekibi</b>

#### 2.5.2 Okul/Kurum İçi Analiz

Değişen dünya şartlarında bilgi toplumunun insanını yetiştirmeyi amaç edinen, içinde bulunduğumuz bilgi ve değişim çağının anahtar eyleminin sürekli öğrenmek olduğuna inanan Halk Eğitimi Merkezi bu sorumluluğun farkında olarak, başarısızlığı başarıya dönüştürmeyi hedef alan anlayışa sahiptir. Bu nedenle eğitim alanındaki yeni yaklaşımları takip ediyor “ Daha iyi bir eğitim imkânı nasıl sağlarız? ” sorusunu sürekli kendimize soruyoruz. Halk Eğitimi Merkezi Müdürlüğü olarak geleceğimizi Kursiyerlerimizle yeniden yaratmanın heyecanını ve umudunu yaşıyoruz.

Milli Eğitim Bakanlığı Merkez ve Taşra Teşkilatı Toplam Kalite yönetimi Uygulama yönergesi doğrultusunda kalite yönetimi felsefesinin benimsemiş ve bunu içselleştirmiş olan kurumumuzun bu anlamdaki çalışmalarının planlı kurum gelişim modeli kapsamında yürütmektedir.

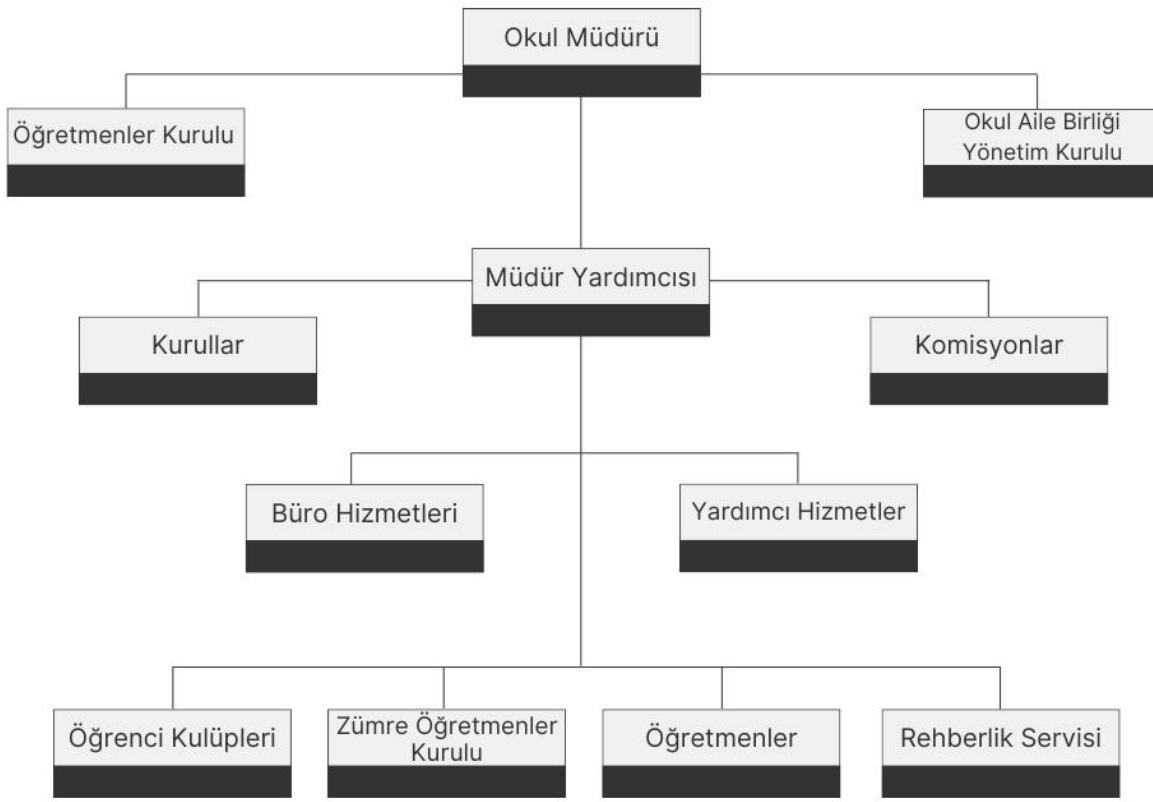
Kurumumuz İlçe Milli Eğitim Müdürlüğü ile olumlu ilişkiler içindedir. Kurumumuz ile ilgili her türlü destek çevre esnafı ve hayırsever kişilerden alınabilmektedir.



Kurumumuzun yıllık bütçesi sözleşmeli personel giderleri hariç telefon ücretleri, kırtasiye malzemeleri( bilgisayar bakım onarımı dâhil) 65.000 TL civarında olup ayrıca su elektrik ücretleri Hayat Boyu Öğrenme Bakanlığı tarafından karşılanmaktadır.

Kurumun iç ve dış değerlendirilmesinde GZFT (Güçlü Yönler, Zayıf Yönler, Fırsatlar, Tehditler) analizi yapılmıştır.

### 2.5.3 Teşkilat Şeması



## Okul İçi Analiz İçerik Tablosu

Okul/Kurum İçi	Analiz İçerik Tablosu
Kursiyer sayıları	2 özel eğitim kurumumuz ile birlikte 308 kurumumuz toplam 4200 kursiyerimiz eğitim ve öğrenim görmektedir.
Sosyal-kültürel-bilimsel ve sportif başarı verileri	Kurumlar arası turnuvalarda voleybol da ilçe 2.si, Futsal 1. si, Masa tenisi 1.si, olunmuştur. Haziran ayının ilk haftasında Hayat Boyu Öğrenme şenlikleri yapılmıştır.
Devam-devamsızlık verileri	Kursiyerlerimizin yetişkinlerden oluşması nedeniyle %60'ın altında devam sağlanmaktadır. Sürekli devamsız kursiyerlerimiz bulunmaktadır.
Okul disiplinini etkileyen faktörler anketi	Kurumun disiplinini herhangi bir durumla karşılaşılmamıştır.
İnsan kaynakları verileri	2 İdareci, 15 öğretmen,65 usta öğretici, 1 yüksek lisans programlarından mezun, 3 yardımcı personelimiz bulunmaktadır.
Öğretmenlerin hizmet içi eğitime katılma oranları	Öğretmenlerimizin tümü bir yıl içinde en az iki uzaktan eğitim faaliyetlerine katılmaktadır.
Öğrenme ortamı verileri	Kurumumuz bir ana ve bir ek binadan oluşmaktadır. Ana binada 1 çok amaçlı salon, 3 derslik, 4 atölye, 4 idari oda,1 öğretmenler odası, 1 bilgisayar laboratuvarı 1 adet kalorifer dairesi mevcuttur. Ek binada ise 1 lojman,1 misafirhane,1 Çini ve seramik atölyesi, 1 adet Aşçılık atölyesi ile hizmetlerimiz devam etmektedir.

#### 2.5.4 İnsan Kaynakları

Halk Eğitim Merkezi Müdürlüğü 2 İdareci, 15 öğretmen,65 usta öğretici, 1 yüksek lisans programlarından mezun, 3 yardımcı personelimiz görev yapmaktadır.

Kurum yönetimimiz, insan kaynaklarına ilişkin politika, strateji ve planların oluşturulması ve bu sürece çalışanların katılımlarını onlar da içindeyken oluşturulan misyon ve vizyonun birer yaratıcısı olduklarını hissettirerek, olayların içerisinde yer almalarını sağlayarak, bilgi ve düşüncelerine saygı göstererek, dinleyerek, önemseyerek, bize ait olma kavramını sürekli empoze ederek sağlarlar. Kurumumuzun insan kaynakları yönetime ilişkin temel politika ve stratejileri Milli Eğitim Bakanlığının politika ve stratejisine uyumlu olarak “çalışanların yönetimi süreci” kapsamında yürütülmektedir. İnsan kaynaklarına ilişkin politika ve stratejiler kurumumuzun kilit süreçleri ile uyum içerisindedir. Kanun ve yönetmeliklerde belirtilen ders saati sayısına ve norm kadro esasına göre insan kaynakları planlaması yapılmaktadır. Kaliteli ve çağdaş eğitim politikamızın amacı evrensel düşüncelere sahip, yaratıcı, demokratik, insan haklarına saygılı, yeniliklere açık, katılımcı ve çağdaş bireyler yetiştirmektir. Kurumumuz insan kaynaklarına ait bilgiler aşağıya çıkarılmıştır.

#### ↳ Çalışanların Görev Dağılımı :

Çalışanın Ünvanı	Görevleri
Okul/Kurum Müdürü	<ul style="list-style-type: none"><li>• Kanun,tüzük,yönetmelik,yönerge,program ve emirlere uygun olarak görevlerini yürütür.</li><li>• Kurum düzeninden sorumludur</li><li>• Kurumu denetler.</li><li>• Kurum amaçlarına uygun olarak yönetilmesinden ,değerlendirilmesinden ve geliştirmesinden sorumludur.</li><li>• Kurum müdürü ,görev tanımında belirtilen diğer görevleri yapar.</li></ul>
Müdür Yardımcısı	<ul style="list-style-type: none"><li>• Ders okutur.</li><li>• Kurum müdürüne gerekli desteği sağlar</li><li>• Müdürün olmadığı zamanlarda müdüre vekâlet eder.</li><li>• Kurumun her türlü eğitim-öğretim, yönetim, öğrenci, personel, tahakkuk,aynıyat, yazışma, eğitici etkinlikler, yatılılık, bursluluk, güvenlik, beslenme, bakım, koruma, temizlik, düzen, nöbet, halkla ilişkiler gibi işleriyle ilgili olarak kurum müdürü tarafından verilen görevleri yapar.</li><li>• Müdür yardımcısı ,görev tanımında belirtilen diğer görevleri de yapar.</li></ul>
Öğretmenler	<ul style="list-style-type: none"><li>• Branşı ile ilgili olarak yıllık çalışma planını hazırlar.</li><li>• Yıl içerisinde müfredata uygun olarak derslere girer.</li><li>• Kurumda nöbet tutar.</li><li>• Yıl içerisinde başarısız olan öğrenciler ile ilgili olarak önlem alır.</li></ul>

	<ul style="list-style-type: none"> <li>Kurul toplantılarına ve diğer kurul toplantılarına katılır.</li> <li>Kurum Müdürünün verdiği diğer işleri yapar.</li> </ul>
Yönetim İşleri ve Büro Memuru	<ul style="list-style-type: none"> <li>Kurumun gelen ve giden yazı işlerini düzenler.</li> <li>Kurum Müdürünün verdiği diğer işleri yapar.</li> </ul>
Yardımcı Hizmetler Personeli	<ul style="list-style-type: none"> <li>Kurumun temizlik işlerinden sorumludur.</li> <li>Kurum gelen giden evrakının taşınmasını sağlar.</li> <li>Kurum Müdürünün verdiği diğer işleri yapar.</li> </ul>

#### İdari Personelin Hizmet Süresine İlişkin Bilgiler

Hizmet Süreleri	2024 Yılı İtibarıyla	
	Kişi Sayısı	%
1-4 Yıl		
5-6 Yıl		
7-10 Yıl		
10 + Üzeri	2	100

#### Okul/Kurumda Oluşan Yönetici Sirkülasyonu Oranı

	Yıl İçerisinde Okul/Kurumdan Ayrılan Yönetici Sayısı			Yıl İçerisinde Okul/Kurumda Göreve Başlayan Yönetici Sayısı		
	2021	2022	2023	2021	2022	2023
<b>TOPLAM</b>	1	0	0	1	0	0

#### Öğretmenlerin Hizmet Süreleri (2024 Yılı İtibarıyla)

Hizmet Süreleri	Kadın	Erkek	Toplam
1-3 Yıl	0	0	0
4-6 Yıl	0	0	0
7-10 Yıl	3	0	3
11-15 Yıl	1	1	2
16-20	0	0	0
20ve üzeri	3	1	4

### ↳ Kurumda Gerçekleşen Öğretmen Sirkülasyonunun Oranı

	Yıl İçerisinde Kurumdan Ayrılan Öğretmen Sayısı			Yıl İçerisinde Kurumda Göreve Başlayan Öğretmen Sayısı		
	2021	2022	2023	2021	2022	2023
TOPLAM	0	0	0	0	1	0

### ↳ Kurumdaki Mevcut Hizmetli / Memur Sayısı

Görevi	Erkek	Kadın	Eğitim Durumu	Hizmet Yılı	Toplam
Memur	0	0	-	-	0
Hizmetli	2	1	Lise	13	3

### ↳ Okul/kurum Rehberlik Hizmetleri

Mevcut Kapasite				Mevcut Kapasite Kullanımı ve Performans					
Psikolojik Danışman Norm Sayısı	Görev Yapan Psikolojik Danışman Sayısı	İhtiyaç Duyulan Psikolojik Danışman Sayısı	Görüşme Odası Sayısı	Danışmanlık Hizmeti Alan			Rehberlik Hizmetleri İle İlgili Düzenlenen Eğitim/Paylaşım Toplantısı vb. Faaliyet Sayısı		
				Kursiyer Sayısı	Öğretmen Sayısı	Veli Sayısı	Öğretmenlere Yönelik	Kursiyerlere Yönelik	Vellilere Yönelik
0	0	0	0	0	0	0	0	0	0

### 2.5.5 Teknolojik Düzey

Kurumumuzda Milli Eğitim Bakanlığının kullanıma açtığı MEBBİS, E-yaygın, TEFBİS, İKS gibi modüller Kurum idaresi ve personeli tarafından etkin ve verimli kullanılmaktadır.

Kurumumuzda Eğitim alanında yeni teknolojiler kullanılmaktadır. Fotokopi Makinesi, yazıcılar, ve fiber internet bağlantımız bulunmaktadır. Teknolojinin önemi ve çağdaş eğitim anlayışımızdan hareketle

öğretmenlerimiz, kurs ortamında bilgisayar, projeksiyon, internet vb. araç-gereçleri ihtiyaç duyduklarında kullanmaktadırlar. Ayrıca kurumumuzun <http://koycegizhalkegitim.meb.k12.tr> internet sitesi bulunmaktadır. Kurumumuzda günün şartlarına ve ekonomik koşullarına uygun olmayan araç-gereçler yenileri ile değiştirilmektedir.

Kursiyerleri ilgilendiren not çizelgeleri, yazılı kâğıtları arşive alınarak belli periyotlarla saklanmaktadır. Bu bilgiler; öğretmenlerin yaptığı planlar aracılığı ile şube, zümre ve çeşitli toplantılarla öğretmen, veli ve kursiyerlerimizle paylaşılmaktadır. Kursiyer ve velinin bilgiye ulaşımı; duyuru panoları, anons, birebir görüşmeler, web sayfası, toplantılar ile sağlanmaktadır. Çalışanların bilgiye erişimi ise birebir görüşmeler, internet, duyurular, panolar ve dosyalar ile gerçekleştirilmektedir

### √Teknolojik Araç-Gereç Durumu

Akıllı Tahta Sayısı	0	TV Sayısı	1
Masaüstü Bilgisayar Sayısı	41	Yazıcı Sayısı	6
Taşınabilir Bilgisayar Sayısı	1	Fotokopi Makinesi Sayısı	3
Projeksiyon Sayısı	4	İnternet Bağlantı Hızı	50 mb/s

### √Fiziki Mekân Durumu

Fiziki Mekân	Var	Yok	Adedi	İhtiyaç	Açıklama
Öğretmenler Odası	X		1	0	
Ekipman Odası	X		1	0	
Kütüphane		X		1	
Rehberlik Servisi		X	0	1	
Resim Odası	X		1	0	
Müzik Odası	X		1	0	
Çok Amaçlı Salon	X		1	0	
Spor Salonu		X	0	1	

## 2.5.6 Mali Kaynaklar

Giderlerle ilgili düzenlemeler Okul Aile Birliđi tarafından yapılmaktadır. Kurumumuz kâr amacı gütmeyen bir kuruluştur. Kurumumuz bütçesi oluşturulurken çalışanlar bilgilendirilmektedir. Toplantılarda belirlenen ihtiyaçlar kurumumuzun finansal kaynaklarından sağlanmaktadır.

Okul Aile Birliđi çalışanları, Okul Gelişim Yönetim Ekibi ve toplantılarda birlikte olunarak bilgi birikimi aktarılmaktadır. Ayrıca tüm gelir ve giderler TEFBİS sistemine işlenmektedir.

- Bütçenin stratejik plana dayalı olarak hazırlanması,
- Hizmet etkinliğinin ölçülmesine, performans göstergelerinin oluşturulmasına ve kontrol- izleme süreçlerinin etkin ve hızlı şekilde yapılması sağlanacaktır.

Söz konusu amaçların gerçekleştirilmesi bir yandan kaynakların etkinlik, verimlilik ve tutumluluk ilkelerinin hayata geçirilmesine diđer yandan hesap verilebilirlik ile mali saydamlığın sağlanmasına hizmet edecektir.

### ↳ Okul Kaynak Tablosu :

	2023-2024 Yılı Tahmini Bütçe	2025	2026	2027	2028
Kaynaklar					
Genel Bütçe	90.000TL	100.000TL	115.000TL	130.000TL	170.000TL
Okul Aile Birliđi	85.000	95.000	105.000	125.000	150.000
Özel İdare					
Kira Gelirleri	8.000TL.	10.000TL	12.000TL	16.000TL	20.000TL
Vakıf Ve Dernekler					
Dış Kaynak Projeler					
Diđer					
<b>TOPLAM</b>	<b>183.000TL</b>	<b>205.000TL.</b>	<b>237.000TL</b>	<b>271.00TL</b>	<b>340.000TL</b>

#### √Harcama Kalemleri:

Gider alanları	2023-2024 Yılı Tahmini Giderleri	2025	2026	2027	2028
Temizlik Malzemesi alımı için	20.000TL	10.00TL	13.000TL	15.000TL	20.000TL
Bina onarım ve tesisat için	20.000TL	20.000TL	25.000TL	40.000TL	45.000TL
Kırtasiye alımı için	80.000TL	50.00TL	60.000TL	70.000TL	80.000TL
İletişim için	3.000TL	1.000TL	1.500TL	2.000TL	2.500TL
Sosyal Sportif faaliyetler için	20.000TL	15.000TL	10.000TL	20.000TL	20.000TL
<b>TOPLAM</b>	<b>143.000TL</b>	<b>96.000TL</b>	<b>109.500TL</b>	<b>147.000TL</b>	<b>167.500TL</b>

#### 2.5.7 İstatistiki Veriler

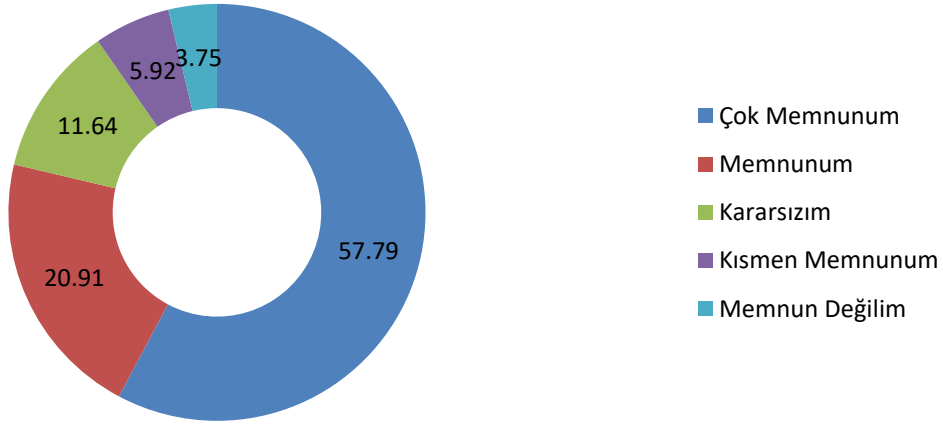
#### √Karşılaştırmalı Öğretmen/Kursiyer Durumu

Öğretmen	Kursiyer		Kurum	
	Kursiyer sayısı	Toplam Kursiyer sayısı		Öğretmen başına düşen kursiyer sayısı
	Kız	Erkek		
15 Öğretmen 65 Usta Öğretici	2640	1560	4200	52,5



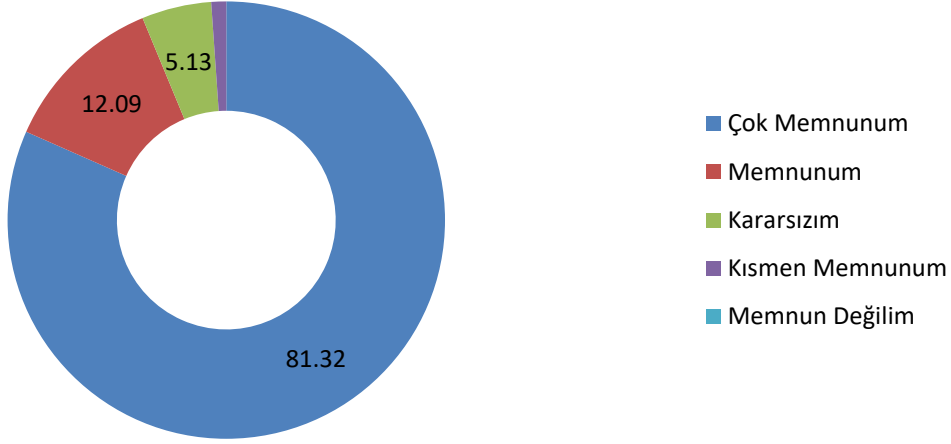
Kursiyer Sayısına İlişkin Bilgiler (Geçmiş Yıllar)								
	2019/2020		2020/2021		2021/2022		2022/2023	
	Erkek	Kız	Erkek	Kız	Erkek	Kız	Erkek	Kız
Kursiyer Sayısı	1198	1802	1418	2282	2751	4876	4152	7979
Toplam Kursiyer Sayısı	3000		3700		7627		12131	

### ↘ Kursiyer Memnuniyet Anketi



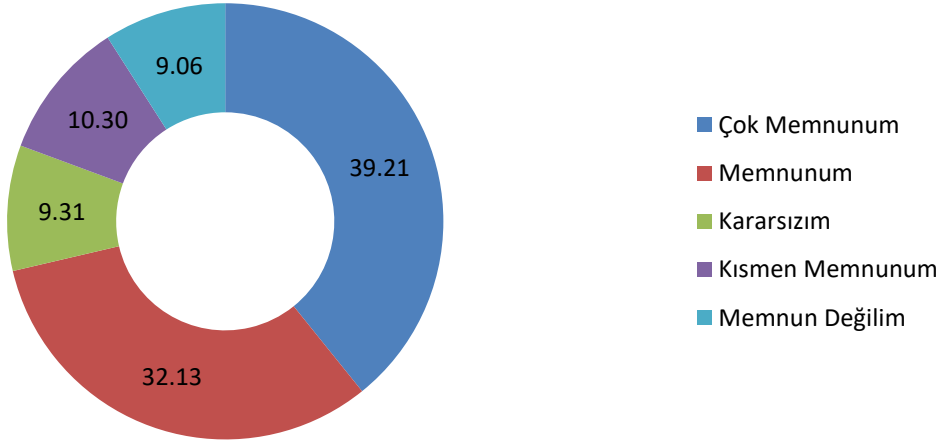
Yapılan memnuniyet anketi çalışmasında kursiyerlerimizin genel olarak birçok konuda çok memnun olduğu görülmüştür. Kurum Rehber Öğretmenimizin bulunmaması nedeniyle rehberlik hizmetinden yararlanamadıkları için en çok bu konuda memnun olmadıkları sonucu çıkarılmıştır. Ayrıca kursiyerlerimiz kurumumuzda daha çok sosyal etkinlik düzenlenmesini ve kütüphane oluşturulması için gerekli çalışmaların yapılmasını istemektedir.

## Öğretmen Memnuniyet Anketi



Kurum öğretmenlerimiz üzerinde yapılan anket çalışması sonucunda, kurumumuzda görevli öğretmenlerin %81 gibi büyük bir oranda kurum yönetiminden ve işleyişinden çok memnun olduğu görülmüştür.

## Veli Memnuniyet Anketi



Kursiyerlerimizin velileri arasında yapılan anket çalışması sonucunda, %70 oranında velilerimizin okulumuzdan memnun olduğu gözlenmektedir. Kurumumuzun çok güvenli olması, kurslarla ilgili velileri ilgilendiren kararlarda veli görüşlerinin dikkate alınması, kursiyerlerin kurumumuzu sevdiğini ve öğretmenleriyle iyi anlaşmış olduğunu düşünmeleri en memnun edici konular olduğu sonucu görüldü. Kurumun fiziki yapısının yetersiz olduğunu düşünen kursiyerlerimizin memnuniyetsizliği anket sonuçları içinde en öne çıkan konulardandı.

## 2.6. Çevre Analizi (PESTLE)

Bu bölümde kurum çevresindeki politik, ekonomik, sosyal-kültürel ve teknolojik faktörler analiz edilmiştir.

### i. Politik Faktörler

- Kurumda kamu yönetiminin değişim ve gelişim faaliyetleri, toplam kalite yönetimi, stratejik planlama gibi yeni yönetim ve değerlendirme anlayışlarının uygulanması.
- Yabancı dil eğitiminin her yaşta devam etmesi
- Kurumdaki projelerin tüm paydaşlarla gerçekleştirilmesi,
- Yapılandırmacı anlayışa uygun eğitim öğretim ortamlarının düzenlenmesi.
- Yerel yönetimlerin eğitimin ihtiyaçları doğrultusunda sürece daha aktif katılmaları hususunda çalışmalar gerçekleştirilmektedir.
- Kurumumuz kursiyerlerinin sosyal ve kültürel anlamda gelişmesini sağlamak amacıyla her yıl Haziran ayının ilk haftasında Hayat Boyu Öğrenme Şenliği düzenlenmektedir. Kurumumuz bünyesinde bulunan Çok amaçlı Salonda konserler ve tiyatrolar düzenlenmektedir.

### ii. Ekonomik Faktörler

- Hükümet politikalarıyla ülke ekonomisindeki önceliklerin değişmesi sonucunda kurumun önceliklerinin de değişmesi,
- Personeldeki nitelik ve becerilerdeki artışın kurumun kalitesindeki artışı sağlaması,
- Kurumun bulunduğu çevrenin genel gelir durumu, iş kapasitesi,
- Kurumun gelirini arttırıcı unsurlar,
- Kurumun giderlerini arttıran unsurlar,
- Tasarruf sağlama imkânları,

### iii. Sosyal Faktörler

- Kurumumuzun Köyceğiz'in sosyo-ekonomik yönde en gelişmiş ve en merkezi bölgesinde olması sebebiyle ilçemizde düzenlenen sosyal etkinliklere katılımı bulunmaktadır.
- Bilinçli kursiyerlerin ve velilerin çocuklarının değişik ihtiyaçlarına, doğal yeteneklerine ve ilgi alanlarına odaklanmasını sağlaması,

- Bireylerin kendilerini çok yönlü geliştirebilmeleri için uygun ortamları bulması, Kişisel gelişime önem verilmesi.
- Bilginin, refaha ve mutluluğa ulaşmada ana itici güç olarak belirmesi; vatandaşın daha nitelikli eğitime yönelmesi, kurumumuza olan talebin artması,

#### **iv. Teknolojik Faktörler**

- “e-devlet” uygulamalarıyla birlikte e-yaygın, MEBBİS, sistemindeki uygulamalarının yaygınlaşması,
- Kurum içinde bilginin hızlı üretimi, erişilebilirlik ve kullanılabilirliğinin gelişmesi,
- Kurum içinde teknolojinin sağladığı yeni öğrenme, etkileşim ve paylaşım olanaklarının artması,
- Bilgi ağının en iyi şekilde kullanılmasına yönelik eğitimlerin sürekliliğinin sağlanması sonucu kurumda bilişim teknolojilerinin kullanımının yaygınlaşması
- Teknolojideki hızlı gelişim sonucunda bilgisayar ve internet kullanım oranı artmaktadır.
- Teknolojinin gelişmesiyle yeni öğrenme ve etkileşim imkânları artmaktadır.

## 2.7. GZFT Analizi

Kurumumuzun temel istatistiklerinde verilen Kurum künyesi, çalışan bilgileri, bina bilgileri, teknolojik kaynak bilgileri ve gelir gider bilgileri ile paydaş anketleri sonucunda ortaya çıkan sorun ve gelişime açık alanlar iç ve dış faktör olarak değerlendirilerek GZFT tablosunda belirtilmiştir. Dolayısıyla olguyu belirten istatistikler ile algıyı ölçen anketlerden çıkan sonuçlar tek bir analizde birleştirilmiştir.

Kurumun güçlü ve zayıf yönleri donanım, malzeme, çalışan, iş yapma becerisi, kurumsal iletişim gibi çok çeşitli alanlarda kendisinden kaynaklı olan güçlülükleri ve zayıflıkları ifade etmektedir ve ayrımda temel olarak Kurum müdürü/müdürlüğü kapsamında bakılarak iç faktör ve dış faktör ayrımı yapılmıştır.

### 2.7.1. Güçlü ve Zayıf Yönler

#### ↳Güçlü Yönler

Kursiyerler	<ul style="list-style-type: none"><li>• Sosyal ve sportif faaliyetlerde il bazında başarılı sonuçlar elde edilmektedir.</li><li>• Kurumumuzda öğretmen-kursiyer güven duygusu mevcuttur.</li></ul>
Çalışanlar	<ul style="list-style-type: none"><li>• Kurumumuzda 15 öğretmen ve 65 Usta öğretici bulunmaktadır.</li><li>• Nitelikli, özverili ve adil bir idari personelinin olması.</li><li>• Kurumumuz öğretmen ve usta öğreticileri kendi alanlarında bilgi ve tecrübeye sahiptir.</li><li>• Kurumumuz öğretmen ve usta öğreticileri teknolojik gelişmeleri takip edip, teknolojik araç gereçleri verimli şekilde kullanabilirler.</li></ul>
Veliler	<ul style="list-style-type: none"><li>• Kurumuna sahip çıkan, kurum ile devamlı işbirliği içinde olan başarılı bir Okul-Aile Birliği vardır.</li><li>• Kursiyerlerin velileri kurum öğretmen ve kursiyerler konusunda ilgili ve katılımcıdır.</li></ul>
Bina ve Yerleşke	<ul style="list-style-type: none"><li>• Kurumumuz bir ana ve bir ek binadan oluşmaktadır. Ana binada 1 çok amaçlı salon, 3 derslik, 4 atölye, 4 idari oda, 1 öğretmenler odası, 1 bilgisayar laboratuvarı 1 adet kalorifer dairesi mevcuttur. Ek binada ise 1 lojman, 1 misafirhane, 1 Çini ve seramik atölyesi, 1 adet Aşçılık atölyesi bulunmaktadır.</li><li>• Atölye – kursiyer mevcutlarımızın standartlara uygundur. Kursiyerlerimizin yararlandığı, ağaçlandırılmış, kamelyası olan geniş bir bahçesi vardır.</li></ul>

Donanım	<ul style="list-style-type: none"> <li>• Kurumumuzun sahip olduğu donanım ve materyaller ile kursiyerlerimize her türlü öğrenme imkanları sunulmaktadır.</li> <li>• Kurum içerisinde kablosuz internet bağlantısı bulunmaktadır.</li> </ul>
İletişim Süreçleri	<ul style="list-style-type: none"> <li>• Kurumumuzda TKY çalışmaları kapsamında ihtiyaç analizi, kursiyer ve veli memnuniyeti anketleri yapılmakta, kursiyerlerimizin eğitim-öğretim uygulamaları açısından, güvenlik açısından, sosyal-kültürel-sportif faaliyetler açısından, kurumun fiziki kullanımını açısından dilek ve temennileri dikkate alınarak olumlu çalışmalar yapılmaktadır.</li> <li>• Kurum öğretmenlerimiz ve velilerimiz arasındaki iletişim teknolojik imkanlarla üst seviyededir.</li> </ul>
vb	<ul style="list-style-type: none"> <li>• İlçe halkına karşı kurumumuzun imajı pozitif bir algı oluşturmuştur.</li> </ul>

### ↳Zayıf Yönler

Kursiyerler	<ul style="list-style-type: none"> <li>• Yaygın eğitim bünyesinde açılan kurslarımıza katılımların daha çok yetişkinlerden oluşması nedeniyle devam – devamsızlık konusunda sorunlar yaşanmaktadır.</li> </ul>
Veliler	<ul style="list-style-type: none"> <li>• Kurumumuza maddi ve manevi yönden destekleri yetersiz.</li> </ul>
Bina ve Yerleşke	<ul style="list-style-type: none"> <li>• Çok fazla talep olması nedeniyle kurs yerlerinin ana ve ek binalardan bağımsız bir şekilde farklı yerlerde olması, Kütüphanemizin olmayışı, kurum ek binasının çok eski olması, yapılan onarımların yeterli olmaması, ihtiyaç duyulan fiziksel alanların olmaması.</li> </ul>
Donanım	<ul style="list-style-type: none"> <li>• Teknolojik donanım ihtiyacı yeterli düzeyde değil. Her geçen yıl güncelliğini kaybeden donanımların yenilenme maliyeti oldukça yüksek olduğu için donanım yetersizliği yaşanmaktadır.</li> </ul>
Bütçe	<ul style="list-style-type: none"> <li>• Ekonomik kaynakların yetersizliği.</li> </ul>
İletişim Süreçleri	<ul style="list-style-type: none"> <li>• Kursiyer velileri ve kursiyerlerimizin bir bölümü ile sağlıklı iletişim kuramamamız.</li> <li>• Bazı kursların farklı bölgelerde olması nedeniyle denetimin zorlaşması.</li> </ul>
vb	

## 2.7.2. Fırsatlar ve Tehditler

### ↳ Fırsatlar

Ekonomik	Kursiyerlerimizin gelir düzeyinin yüksek olması
Sosyolojik	<ul style="list-style-type: none"><li>• Güçlü ve organizasyon yeteneği yüksek olan okul-aile birliğine sahip olması.</li><li>• Kurumumuz ana ve ek binasının ilçe merkezinde olması.</li><li>• Kursiyer ve Veli profilinin yüksek olması</li></ul>
Teknolojik	

### ↳ Tehditler

Politik	
Ekonomik	Okul-Aile birliğine yapılan bağışların çok yüksek olmaması
Sosyolojik	İlimizdeki özel okulların artması ve öğrencilerin bu okullara yönelmesi. İlçe dışında oturan çok sayıda öğrencimizin olması
Teknolojik	Teknolojik araç gereçlerin zamanla güncelliğini yitirmesi ve yetersiz kalması. Kurum internet bağlantısının günümüz koşullarında yeterli olması ancak bu hızda kalırsa ilerleyen zaman şartlarına göre yeterli olmaması.

## 2.8. Tespit ve İhtiyaçların Belirlenmesi

DURUM ANALİZİ AŞAMALARI	TESPİTLER/ SORUN ALANLARI	İHTİYAÇLAR/ GELİŞİM ALANLARI
Mevzuat Analizi	<ul style="list-style-type: none"><li>• Müdürlüğümüz hizmetlerini mevzuattaki hükümlere uygun olarak yürütmektedir.</li><li>• Tabi olduğumuz mevzuatın kapsamı, Müdürlüğümüzün yetkilerini çeşitlendirmekle birlikte sınırlamaktadır.</li><li>• Kurumsal kültürümüz, mevzuatta sık yaşanan değişikliklere hazırlıklı olmasına rağmen kursiyer ve velilerimizden oluşan paydaşlarımız, yeni ve farklı çalışmalara uyuma</li></ul>	<ul style="list-style-type: none"><li>• Diğer kurumlarla işbirliğinde, yetki alanının genişletilmesi</li><li>• Mevzuat itibariyle Kurum Müdürlerinin yetkilerinin artırılması</li><li>• Eğitim uygulamaları konusunda ulusal düzeyde tanıtım çalışmaları yaparak kursiyer ve velilerinin bilgilendirilmesi</li><li>• Mevzuatta ihtiyaç duyulan değişikliklerde “yenileme” çalışmaları yerine “güncelleme” çalışmalarına yer verilmesi</li><li>• Kursiyer ve velilerinin eğitim faaliyetlerine müdahale alanlarının sınırlandırılması için yasal tedbirlerin alınması</li></ul>

	<p>direnç göstermektedir.</p> <ul style="list-style-type: none"> <li>• Mevzuat itibariyle kursiyer velilerinin eğitim faaliyetlerine müdahale alanını sınırlandıran herhangi bir mekanizma bulunmamaktadır.</li> </ul>	<ul style="list-style-type: none"> <li>• Mevzuatın, çalışanların kendilerini güvende hissedebileceği şekilde yeniden düzenlenmesi</li> </ul>
Üst Politika Belgeleri Analizi*		<ul style="list-style-type: none"> <li>• Stratejik Plan Hazırlama, Stratejik Yönetim Süreci ile ilgili diğer iş ve işlemler</li> <li>• Stratejik Plan hedef ve göstergelerinin üst politika belgelerindeki ilke ve prensiplere uygun hazırlanması</li> </ul>
Paydaş Analizi	<ul style="list-style-type: none"> <li>• Paydaş türü fazladır, paydaşlarımızın kurumumuzdan beklentileri farklı ve çok çeşitlidir</li> </ul>	<ul style="list-style-type: none"> <li>• Paydaşların idareden beklentilerinin faaliyet alanlarıyla uyumu sağlanmalı, plan döneminde kurumsal faaliyetler hakkında paydaşlara düzenli bilgilendirme yapılması</li> </ul>
İnsan Kaynakları Yetkinlik Analizi	<ul style="list-style-type: none"> <li>• Çalışanlarımızın her biri farklı türden yeterliliklere sahiptir</li> </ul>	<ul style="list-style-type: none"> <li>• Çalışanlarımızın her alanda bilgi sahibi olması için hizmet içi eğitim faaliyetleri düzenlenmesi</li> </ul>
Kurum Kültürü Analizi	<ul style="list-style-type: none"> <li>• Kurumsal kültürümüz gelişmiş durumdadır. Kurum içi iletişim gelişmiştir, halkla ilişkiler sağlıklı bir şekilde yürütülmektedir.</li> <li>• Eğitim faaliyetlerine kadın velilerimizin katılım oranları yüksektir fakat genel katılım oranları beklenen düzeyde değildir</li> </ul>	<ul style="list-style-type: none"> <li>• Eğitim-öğretim faaliyetlerine genel katılım oranlarının yükseltilmesi</li> </ul>
Fiziki Kaynak Analizi	<ul style="list-style-type: none"> <li>• Kurumumuz ilçe merkezinde dar bir alana sahiptir.</li> <li>• Kurumumuzda spor salonu bulunmamaktadır.</li> <li>• Kütüphane bulunmamaktadır.</li> </ul>	
Teknolojik Kaynak Analizi		
Mali Kaynak Analizi	<ul style="list-style-type: none"> <li>• Kurumumuza ait ödenek kaleminin bulunmaması</li> <li>• Kursiyer ve Velilerin Okul Aile birliğine bağlıta bulunmaması</li> <li>• Okul-aile birliği iş ve işlemleri okul yöneticileri tarafından üstlenilmektedir</li> </ul>	<ul style="list-style-type: none"> <li>• Harcama planlamalarında mali kaynaklarda meydana gelecek öngörülemeyen değişikliklerin dikkate alınması</li> <li>• Yaygın eğitime ayrılan ödeneklerin artırılması</li> </ul>



### 3. GELECEĞE BAKIŞ

Kurum Müdürlüğümüzün Misyon, vizyon, temel ilke ve değerlerinin oluşturulması kapsamında öğretmenlerimiz, kursiyerlerimiz, velilerimiz, çalışanlarımız ve diğer paydaşlarımızdan alınan görüşler, sonucunda stratejik plan hazırlama ekibi tarafından oluşturulan Misyon, Vizyon, Temel Değerler; Okulumuz üst kuruluna sunulmuş ve üst kurul tarafından onaylanmıştır.

#### 2.9. Misyon

Türk Milli Eğitiminin Temel İlkeleri doğrultusunda, yaygın eğitimin önemini benimsemiş, 7 den 70 'e tüm Köyceğiz'de yaşayanlara yaşı ve kimliği ne olursa olsun ihtiyaç duydukları alanlarda eğitim vermek, günümüz teknolojisine ve şartlarına uyum sağlayabilecek bilgi ve tecrübeyi kazandırmak, gelişmiş ülkelerin çalışma ve eğitim seviyesine ulaşmalarını sağlamaya çalışan yaygın eğitim kurumuyuz.

#### 2.10. Vizyon

Eğitim, öğretim ve araştırma kalitesi ile Türkiye ve dünyada tercih edilen; Takım çalışmasını teşvik eden, katılımcı ve paylaşımcı bir yönetime sahip;

Geleneksel sanatlarımızın özünü koruyarak çağdaş, kalıcı ve özgün eserler ortaya koyan;

Evrensel değerlere saygılı, toplam kalite yönetimi ilkelerini benimsemiş, sürekli gelişen; Türkiye ve dünyanın neresinde olursa olsun aldıkları eğitimle ihtiyaç duyulan alanlarda kendi iş başarımlarını sağlamış insanların yetiştirildiği gelişmiş ülke standartlarında eğitim veren tercih edilen; bir MERKEZ olmaktadır

#### 2.11. TEMEL DEĞERLERİMİZ

- 1) Merkezimizin misyon ve vizyonunu oluşturan temel değerleri;
- 2) Atatürk İlkelerine bağlı olmak,
- 3) Evrensel hukuk ilkelerine ve yasal düzenlemelere uymak,
- 4) Bilimin evrenselliğine inanmak,
- 5) Yenilikçi ve çağdaş olmak,
- 6) Doğruluktan ve dürüstlükten taviz vermemek,
- 7) Kurum içinde uyum ve dayanışmaya önem vermek,
- 8) Herkesi din, ırk, milliyet, renk, düşünce farklılığı gözetmeksizin sevmek ve herkese saygılı olmak,
- 9) Sürekli mükemmelliği yakalamaya çalışmak,
- 10) Zamanı iyi kullanmak,
- 11) Faydalı ve Özgün araştırmalar yapmak,

## 4. AMAÇ, HEDEF VE PERFORMANS GÖSTERGESİ İLE STRATEJİLERİN BELİRLENMESİ

### 4.1. TEMA I: EĞİTİM VE ÖĞRETİME ERİŞİM

Eğitim ve öğretime erişim okullaşma ve okul terki, devam ve devamsızlık, okula uyum ve oryantasyon, özel eğitime ihtiyaç duyan bireylerin eğitime erişimi, yabancı öğrencilerin eğitime erişimi ve hayat boyu öğrenme kapsamında yürütülen faaliyetlerin ele alındığı temadır.

#### ↳Stratejik Hedef 1.1.

TEMA: Eğitim Öğretime Erişim ve Katılım	
Okul/Kurum Türü: Halk Eğitimi Merkezleri	
<b>Amaç</b>	A1. Bireyin bilgi, beceri ve yetkinliklerini geliştirmek amacıyla bireysel ve toplumsal bir yaklaşımla hayat boyu öğrenme imkânları sunmak.
<b>Hedef</b>	H1.1. Kursiyerlerin yaygın eğitim kurs programlarına erişim, devam ve tamamlama oranları artırılabacaktır.
<b>Performans Göstergeleri</b>	PG1.1.1. Açılan kurs sayısı PG1.1.2. Bir kurs süresince katıldığı kursu tamamlayamaya kursiyer oranı (%) PG1.1.3. Kurum, kuruluşlar ve sivil toplum kuruluşları ve ile yapılan iş birlikleri sayısı PG1.1.4. Uluslararası düzeyde yetişkin eğitim merkezleri ile yapılan iş birlikleri sayısı
<b>Stratejiler</b>	S1. Kursların tamamlanmama nedenleri araştırılarak buna yönelik önleyici tedbirler geliştirilecektir. S2. Hayat boyu rehberlik faaliyetleri ile kursiyerlerin kuruma, kurum kültürüne ve katılacakları kurslara uyumunu güçlendirmek için çalışmalar yürütülecektir. S3. Kurum, kuruluşlar ve sivil toplum kuruluşları ile yapılan iş birlikleri ile merkezin etki alanının genişletilmesi sağlanacaktır. S4. Uluslararası kurumlarla iş birlikleri yapılarak deneyim paylaşımı artırılabacaktır.

HEDEFE İLİŞKİN GÖSTERGELER				
Sıra	Gösterge	Mevcut (2023)	Hedef (2028)	Sorumlu Birim
PG 1.1.1	Açılan kurs sayısı	365	450	Öğretmenler Kurulu ve Kurum Yönetimi
PG 1.1.2	Bir kurs süresince katıldığı kursu tamamlayamaya kursiyer oranı (%)	%40	%20	Öğretmenler Kurulu ve Kurum Yönetimi
PG 1.1.3	Kurum, kuruluşlar ve sivil toplum kuruluşları ve ile yapılan iş birlikleri sayısı	5	20	Öğretmenler Kurulu ve Kurum Yönetimi
PG 1.1.4	Uluslararası düzeyde yetişkin eğitim merkezleri ile yapılan iş birlikleri sayısı	-	5	Öğretmenler Kurulu ve Kurum Yönetimi

### ↳Stratejik Hedef 1.2.

TEMA: Eğitim Öğretime Erişim ve Katılım	
Okul/Kurum Türü: Halk Eğitimi Merkezleri	
<b>Amaç</b>	A1. Bireyin bilgi, beceri ve yetkinliklerini geliştirmek amacıyla bireysel ve toplumsal bir yaklaşımla hayat boyu öğrenme imkânları sunmak.
<b>Hedef</b>	H1.2. Hayat boyu öğrenmeyle bireylerde kişisel, çevresel ve mesleki anlamda farkındalık oluşturulacaktır.
<b>Performans Göstergeleri</b>	PG 1.2.1. Bir yılda yerel, ulusal ve uluslararası proje, yarışma, müsabaka, sergi, defile vb. etkinliklere katılan kursiyer sayısı PG.1.2.2. Hayat boyu öğrenme tanıtım faaliyetleri kapsamında gerçekleştirilen etkinlik sayısı PG.1.2.3. Merkez dışında düzenlenen etkinlik sayısı
<b>Stratejiler</b>	S1. Yaygın eğitim kurs programlarına katılımı artırmak için farkındalık artırıcı etkinlikler düzenlenecektir. S2. Yaygın eğitim kurs programlarının tanıtımı için bölgesel faaliyetler gerçekleştirilecektir. S3. Hayat Boyu Öğrenme Haftası kapsamında faaliyetler düzenlenecektir. S4. Toplumda hayat boyu öğrenme kültürünün yaygınlaştırılması ve hayat boyu öğrenme farkındalığının artırılmasına yönelik çeşitli sosyal sorumluluk faaliyetleri düzenlenecektir.

	<p>S5. Toplumda hayat boyu öğrenme kültürünün yaygınlaştırılması ve hayat boyu öğrenme farkındalığının artırılmasına yönelik bölgesel (yerel), ulusal ve uluslararası proje, yarışma, müsabaka, sergi, defile vb. düzenlenecektir.</p> <p>S6. Hayat boyu öğrenme tanıtım faaliyetleri kapsamında etkinlik (yazılı ve görsel medya araçlarının kullanımı, sosyal medya, saha ziyaretleri vb.) düzenlenecektir.</p>
--	---

HEDEFE İLİŞKİN GÖSTERGELER				
Sıra	Gösterge	Mevcut (2023)	Hedef (2028)	Sorumlu Birim
PG 1.2.1	Bir yılda yerel, ulusal ve uluslararası proje, yarışma, müsabaka, sergi, defile vb. etkinliklere katılan kursiyer sayısı	3000	7000	Öğretmenler Kurulu
PG 1.2.2	Hayat boyu öğrenme tanıtım faaliyetleri kapsamında gerçekleştirilen etkinlik sayısı	5	20	Öğretmenler Kurulu
PG 1.2.3	Merkez dışında düzenlenen etkinlik sayısı	8	15	Öğretmenler Kurulu

### ↳Stratejik Hedef 1.3.

TEMA: Eğitim Öğretime Erişim ve Katılım	
Okul/Kurum Türü: Halk Eğitimi Merkezleri	
<b>Amaç</b>	A1. Bireyin bilgi, beceri ve yetkinliklerini geliştirmek amacıyla bireysel ve toplumsal bir yaklaşımla hayat boyu öğrenme imkânları sunmak.
<b>Hedef</b>	H1.3. Özel eğitime ihtiyaç duyan ve özel politika gerektiren grupların (engelliler, üstün yetenekliler romanlar, cezaevlerinde bireyler, yaşlılar, mevsimlik tarım işçilerinin çocuklarının eğitimi vb.) hayat boyu öğrenmeye erişimleri artırılabacaktır.
<b>Performans Göstergeleri</b>	PG1.3.1. Bir yılda yaygın eğitim kurslarına katılan engelli kursiyer sayısı PG1.3.2. Bir yılda yaygın eğitim kurslarına katılan geçici koruma altındaki yabancı kursiyer sayısı PG1.3.3. Özel politika gerektiren grupların ( cezaevlerinde kalanlar, yaşlılar, romanlar, mevsimlik tarım işçilerinin çocuklarının eğitimi vb.) hayat boyu öğrenmeye erişimlerinin artırılmasına yönelik hayata

	geçirilen proje sayısı
<b>Stratejiler</b>	<p>S1. Hayat boyu öğrenme kurumları özel eğitime ihtiyaç duyan bireylere uygun hâle getirilecektir.</p> <p>S2. Özel eğitime ihtiyaç duyan bireylere kurslar düzenlenecektir.</p> <p>S3. Özel eğitime ihtiyaç duyan bireylerin ailelerine yönelik kurslar düzenlenecektir.</p> <p>S4. Özel eğitime ihtiyaç duyan bireylerin yaygın eğitim faaliyetlerine katılmasının önündeki tanıtım eksikliği, kuruma erişimde yaşanan sorunlar vb. engeller tespit edilerek bu sorunların giderilmesine yönelik çalışmalar yürütülecektir.</p> <p>S5. Özel politika gerektiren gruplara yönelik alan taraması faaliyetleri yürütülecektir.</p> <p>S6. Özel politika gerektiren gruplara yönelik meslek kursları düzenlenecektir.</p>

<b>HEDEFE İLİŞKİN GÖSTERGELER</b>				
<b>Sıra</b>	<b>Gösterge</b>	<b>Mevcut (2023)</b>	<b>Hedef (2028)</b>	<b>Sorumlu Birim</b>
PG 1.3.1	Bir yılda yaygın eğitim kurslarına katılan engelli kursiyer sayısı	8	20	Öğretmenler Kurulu
PG 1.3.2	Bir yılda yaygın eğitim kurslarına katılan geçici koruma altındaki yabancı kursiyer sayısı	-	5	Öğretmenler Kurulu
PG 1.3.3	Özel politika gerektiren grupların ( cezaevlerinde kalanlar, yaşlılar, romanlar, mevsimlik tarım işçilerinin çocuklarının eğitimi vb.) hayat boyu öğrenmeye erişimlerinin artırılmasına yönelik hayata geçirilen proje sayısı	-	2	Öğretmenler Kurulu

## **4.2 TEMA II : EĞİTİM VE ÖĞRETİMDE KALİTE**

Eğitim ve öğretimde kalitenin artırılması başlığı esas olarak eğitim ve öğretim faaliyetinin hayata hazırlama işlevinde yapılacak çalışmaları kapsamaktadır.

Bu tema altında akademik başarı, sınav kaygıları, sınıfta kalma, ders başarıları ve kazanımları, disiplin sorunları, öğrencilerin bilimsel, sanatsal, kültürel ve sportif faaliyetleri ile istihdam ve meslek edindirmeye yönelik rehberlik ve diğer mesleki faaliyetler yer almaktadır.

## ↳Stratejik Hedef 2.1.

<b>TEMA: Eğitim ve Öğretimde Kalite</b>	
<b>Okul/Kurum Türü: Halk Eğitimi Merkezleri</b>	
<b>Amaç</b>	A2. Eğitim ve Öğretimde Niteliğin Artırılmasının Sağlanması
<b>Hedef</b>	H2.1. Hayat boyu öğrenme faaliyetleri yolu ile bireylerde beceri ve yetkinliklerin geliştirilmesi
<b>Performans Göstergeleri</b>	PG2.1.1. Okuma yazma kursları ile belgelendirilen kursiyer sayısı PG2.1.2. Açık öğretim ortaokuluna kayıtlı aktif öğrenci sayısı PG2.1.3. Açık öğretim lisesine kayıtlı 18 yaş üstü aktif öğrenci sayısı PG2.1.4. Açık öğretim imam hatip lisesine kayıtlı 18 yaş üstü aktif öğrenci sayısı PG2.1.5. Mesleki açık öğretim lisesine kayıtlı 18 yaş üstü aktif öğrenci sayısı PG2.1.6. Çevre koruma alanında açılan kurslara katılan kursiyer sayısı PG2.1.7. Açılan dijital okuryazarlık kurs sayısı PG2.1.8. Açılan medya okuryazarlığı kurs sayısı PG2.1.9. Açılan finansal okuryazarlık kurs sayısı PG2.1.10. Açılan bilgi ve medya okuryazarlığı kurs sayısı PG2.1.11. Açılan çevre okuryazarlığı kurs sayısı PG2.1.12. Girişimcilik kurslarına katılan kursiyer sayısı PG2.1.13. İşbirliği ile açılan mesleki ve teknik kurslara katılan kursiyer sayısı
<b>Stratejiler</b>	S1. Okuma yazma bilmeyen vatandaşların tespiti için alan taraması faaliyetleri yürütülecektir. S2. Çevre koruma alanında bölgede bulunan vatandaşların farkındalığını artırmaya yönelik proje, faaliyet, kurs vb. etkinlikler düzenlenecektir. S3. Çağın gerektirdiği okuryazarlık becerilerinin bölgede bulunan vatandaşlara tanıtımı amaçlı faaliyetler yürütülecektir. S4. Bölgede bulunan iş gücünün becerilerinin artırılmasına yönelik faaliyetler yürütülecektir. S5. Girişimcilik alanında bireylerin farkındalık düzeylerinin artırılmasına yönelik çalışmalar yürütülecektir.

<b>HEDEFE İLİŞKİN GÖSTERGELER</b>				
<b>Sıra</b>	<b>Gösterge</b>	<b>Mevcut (2023)</b>	<b>Hedef (2028)</b>	<b>Sorumlu Birim</b>
PG 2.1.1	Okuma yazma kursları ile belgelendirilen kursiyer sayısı	12	18	Öğretmenler Kurulu
PG 2.1.2	Açık öğretim ortaokuluna kayıtlı aktif öğrenci sayısı	2	20	Öğretmenler Kurulu
PG 2.1.3	Açık öğretim lisesine kayıtlı 18 yaş üstü aktif öğrenci sayısı	105	250	Öğretmenler Kurulu
PG 2.1.4	Açık öğretim imam hatip lisesine kayıtlı 18 yaş üstü aktif öğrenci sayısı	-	1	Öğretmenler Kurulu
PG 2.1.5	Mesleki açık öğretim lisesine kayıtlı 18 yaş üstü aktif öğrenci sayısı	1	3	Öğretmenler Kurulu
PG 2.1.6	Çevre koruma alanında açılan kurslara katılan kursiyer sayısı	-	30	Öğretmenler Kurulu
PG 2.1.7	Açılan dijital okuryazarlık kurs sayısı	-	35	Öğretmenler Kurulu
PG 2.1.8	Açılan medya okuryazarlığı kurs sayısı	-	40	Öğretmenler Kurulu
PG 2.1.9	Açılan finansal okuryazarlık kurs sayısı	-	35	Öğretmenler Kurulu
PG 2.1.10	Açılan bilgi ve medya okuryazarlığı kurs sayısı	-	20	Öğretmenler Kurulu
PG 2.1.11	Açılan çevre okuryazarlığı kurs sayısı	-	25	Öğretmenler Kurulu
PG 2.1.12	Girişimcilik kurslarına katılan kursiyer sayısı	-	50	Öğretmenler Kurulu
PG 2.1.13	İşbirliği ile açılan mesleki ve teknik kurslara katılan kursiyer sayısı	-	5	Öğretmenler Kurulu

## ↳Stratejik Hedef 2.2.

<b>TEMA: Eğitim ve Öğretimde Kalite</b>	
<b>Okul/Kurum Türü: Halk Eğitimi Merkezleri</b>	
<b>Amaç</b>	A2. Eğitim ve Öğretimde Niteliğin Artırılmasının Sağlanması
<b>Hedef</b>	H2.2. Hayat Boyu öğrenmede mesleki beceri ve yetkinlikleri geliştirilecek ve katılımıcılık artırılacaktır.
<b>Performans Göstergeleri</b>	PG2.2.1. Buluş, patent, marka ve faydalı model başvuru sayısı PG2.2.2. İş birliği yapılan kurum/kuruluş sayısı PG2.2.3. Hibe almaya hak kazanan proje sayısı PG2.2.4. Yaygın eğitim kurslarındaki kursiyerlerin memnuniyet oranı (%) PG 2.2.5.Toplumsal sorunları çözmek amacıyla gerçekleştirilen projelerin sayısı
<b>Stratejiler</b>	S1. Kursiyerlerin alanlarında becerilerini geliştirmelerini, yeterliklerinin farkına varmalarını sağlamak amacıyla fikri mülkiyet alanında çalışmalar geliştirilecektir. S2. Yaygın eğitim kurslarına dair kursiyer memnuniyet oranını ölçülecektir. S3. Halk eğitimi merkezi yöneticilerinin sektörle iletişim ve iş birliği becerileri güçlendirilecektir. S4. Proje ve iş birlikleri ile sosyal paydaşlarla etkileşime yönelik çalışmalar yürütülecektir. S5 Bölgede bulunan alışveriş merkezi, cezaevi, huzurevi, kadın sığınma evleri gibi vatandaşların toplu olarak bulunduğu yerlerde faaliyetler düzenlenecektir. S6 Toplumsal sorunları çözmek amacıyla projeler geliştirilecek ve yerelde sosyal taraflarla bir araya gelinecektir. S7. Kursiyerlerin kültür ve sanat festivalleri gibi etkinliklere katılımları ile öğrendikleri el sanatları ürünlerini pazarlamaları ve girişimcilik becerilerini kullanmaları teşvik edilecektir.



HEDEFE İLİŞKİN GÖSTERGELER				
Sıra	Gösterge	Mevcut (2023)	Hedef (2028)	Sorumlu Birim
PG 2.2.1	Buluş, patent, marka ve faydalı model başvuru sayısı	-	2	Öğretmenler Kurulu
PG 2.2.2	İş birliği yapılan kurum/kuruluş sayısı	8	15	Öğretmenler Kurulu
PG 2.2.3	Hibe almaya hak kazanan proje sayısı	-	1	Öğretmenler Kurulu
PG 2.2.4	Yaygın eğitim kurslarındaki kursiyerlerin memnuniyet oranı (%)	%64	%85	Öğretmenler Kurulu
PG 2.2.5	Toplumsal sorunları çözmek amacıyla gerçekleştirilen projelerin sayısı	-	1	Öğretmenler Kurulu

### ↳Stratejik Hedef 2.3.

TEMA: Eğitim ve Öğretimde Kalite	
Okul/Kurum Türü: Halk Eğitimi Merkezleri	
<b>Amaç</b>	A2. Eğitim ve Öğretimde Niteliğin Artırılmasının Sağlanması
<b>Hedef</b>	H2.3. Bireylerin yaşam becerileri geliştirilmesi için rehberlik faaliyetleri güçlendirilecektir.
<b>Performans Göstergeleri</b>	PG2.3.1. Kursiyere yönelik gerçekleştirilen eğitsel, meslekî ve kişisel görüşmelerin sayısı PG2.3.2. Katılımcı memnuniyet oranının %85'e yükseltilmesi
<b>Stratejiler</b>	S1. Kurum rehber öğretmenleri aracılığı ile kurslara katılan kursiyerlerin diğer kurslarla ilgili bilgilendirilmesi sağlanacaktır. S2. Meslek kurslarına katılan kursiyerlerin mesleğe geçişleri aşamasında mesleki rehberlik faaliyetleri yürütülecektir. S3. Meslek kurslarına katılan kursiyerlerin yereldeki işverenlerle iletişimi sağlanacaktır. S4. Kurum rehber öğretmenleri aracılığı ile kurslara katılan kursiyerlere kişisel rehberlik faaliyetleri yürütülecektir. S5 Merkezin bulunduğu ilçe merkezindeki yerel sektör temsilcileri ile görüşmeler gerçekleştirilerek işgücü talebine uygun meslek kursları açılacaktır. S6 Eğitimlere katılanların geri bildirim puanlarının değerlendirilmesi sağlanacaktır.

HEDEFE İLİŞKİN GÖSTERGELER				
Sıra	Gösterge	Mevcut (2023)	Hedef (2028)	Sorumlu Birim
PG 2.3.1	Kursiyere yönelik gerçekleştirilen eğitsel, meslekî ve kişisel görüşmelerin sayısı	50	200	Öğretmenler Kurulu
PG 2.3.2	Katılımcı memnuniyet oranının %85'e yükseltilmesi	%64	85	Öğretmenler Kurulu

### 4.3 TEMA III : KURUMSAL KAPASİTE

#### ↳Stratejik Hedef 3.1.

TEMA: Kurumsal Kapasite	
Okul/Kurum Türü: Halk Eğitimi Merkezleri	
<b>Amaç</b>	A3. Kurumun amaçlarına ulaşmasını sağlayacak kurumsal imkân ve yetkinlikler verimli ve sürdürülebilir bir şekilde geliştirilecektir.
<b>Hedef</b>	H3.1. Kurumun fiziki mekânlarının ihtiyaç ve hedefleri doğrultusunda iyileştirilmesi sağlanacaktır.
<b>Performans Göstergeleri</b>	PG3.1.1. Şartları iyileştirilen bina bölümü (derslik, öğretmenler odası, idari bölüm, kurum bahçesi vb.) sayısı PG3.1.2. Açılan sosyal alan (spor salonu, kütüphane, çok amaçlı salon, atölye, bilişim sınıfı, çocuk oyun ve bakım odası vb.) sayısı PG3.1.3. Kurslara yönelik olarak yapılan donatım malzemesi (bilgisayar, yazıcı, akıllı tahta, tezgâh vb.) temini PG3.1.4. Fiziksel mekânların temizlik ve hijyenine ilişkin memnuniyet oranı (%) PG3.1.5. Altyapı ve donatım eksikliği bulunan fiziksel birim sayısı

<b>Stratejiler</b>	<p>S1. Başta kendi binaları olmak üzere vatandaşlara hizmet sunulan mekânların bölümleri (derslik, öğretmenler odası, idari bölüm, kurum bahçesi, sergi salonu vb.) güçlendirilecektir.</p> <p>S2. Kurum personelinin kurumsal aidiyetini artırmak ve vatandaşlar için kurumları daha cazip hale getirmek için uygun koşullarda sosyal alanlar (kütüphane, çok amaçlı salon, atölye, bilişim sınıfı, çocuk oyun ve bakım odası vb.) oluşturulacaktır.</p> <p>S3. Mesleki eğitim yapılacak atölyelerin düzenlenmesi ve mesleki kurslarda kullanılan araç-gerecin modernizasyonu, yenilenmesini, bakım ve onarımı sağlanacaktır.</p> <p>S4. Kurslarda verimliliği artırmak adına açılacak olan kurslarda ihtiyaç duyulacak her türlü donatım malzemesinin (bilgisayar, yazıcı, tezgâh vb.) temini yapılacaktır.</p> <p>S5. Temizlik ve hijyen memnuniyet düzeyi belirlemek için anketler uygulanarak yapılacak değerlendirmeler sonucunda gerekli tedbirler alınacaktır.</p> <p>S6. Bilişim altyapısını güçlendirmek amacıyla sektörle iş birlikleri yapılacaktır.</p> <p>S7. Halk eğitimi programlarının bütçe ve kaynak kullanımının etkin yönetimi sağlanacaktır.</p>
--------------------	--

<b>HEDEFE İLİŞKİN GÖSTERGELER</b>				
Sıra	Gösterge	Mevcut (2023)	Hedef (2028)	Sorumlu Birim
PG 3.1.1	Şartları iyileştirilen bina bölümü (derslik, öğretmenler odası, idari bölüm, kurum bahçesi vb.) sayısı	2	5	Öğretmenler Kurulu
PG 3.1.2	Açılan sosyal alan (spor salonu, kütüphane, çok amaçlı salon, atölye, bilişim sınıfı, çocuk oyun ve bakım odası vb.) sayısı	-	1	Öğretmenler Kurulu
PG 3.1.3	Kurslara yönelik olarak yapılan donatım malzemesi (bilgisayar, yazıcı, akıllı tahta, tezgâh vb.) temini	1	4	Öğretmenler Kurulu
PG 3.1.4	Fiziksel mekânların temizlik ve hijyenine ilişkin memnuniyet oranı (%)	%85	%100	Öğretmenler Kurulu
PG 3.1.5	Altyapı ve donatım eksikliği bulunan fiziksel birim sayısı	4	0	Öğretmenler Kurulu

### ↳Stratejik Hedef 3.2.

TEMA: Kurumsal Kapasite	
Okul/Kurum Türü: Halk Eğitimi Merkezleri	
<b>Amaç</b>	A3. Kurumun amaçlarına ulaşmasını sağlayacak kurumsal imkân ve yetkinlikler verimli ve sürdürülebilir bir şekilde geliştirilecektir.
<b>Hedef</b>	H3.2. Kurum yöneticilerinin ve öğretmenlerin mesleki gelişimleri güçlendirilecektir.
<b>Performans Göstergeleri</b>	PG3.2.1. Hizmet içi eğitim alan yönetici ve öğretmen oranı (%) PG3.2.2. Uzaktan hizmet içi eğitime katılan yönetici ve öğretmen oranı (%) PG3.2.3. Mesleki gelişim faaliyetleri tamamlanan destek personeli oranı (%) PG3.2.4 Ücretli usta öğreticilere yönelik gerçekleştirilen faaliyet sayısı
<b>Stratejiler</b>	S1. Kurum yöneticilerinin ve öğretmenlerin mesleki gelişim ihtiyaçları tespit edilerek, bu ihtiyaçları gidermeye yönelik bir mesleki gelişim planı hazırlanacaktır. S2. Kurum yöneticilerinin ve öğretmenlerin uzaktan hizmet içi eğitimlere katılmaları teşvik edilecektir. S3. Kurumun İSG kapsamında düzenlemeleri yapılarak iş kazaları ve meslek hastalıkları riskleri ortadan kaldırılacak ya da en aza indirilecektir.

HEDEFE İLİŞKİN GÖSTERGELER				
Sıra	Gösterge	Mevcut (2023)	Hedef (2028)	Sorumlu Birim
PG 3.2.1	Hizmet içi eğitim alan yönetici ve öğretmen oranı (%)	%100	%100	Öğretmenler Kurulu
PG 3.2.2	Uzaktan hizmet içi eğitime katılan yönetici ve öğretmen oranı (%)	%100	%100	Öğretmenler Kurulu
PG 3.2.3	Mesleki gelişim faaliyetleri tamamlanan destek personeli oranı (%)	%100	%100	Öğretmenler Kurulu
PG 3.2.4	Ücretli usta öğreticilere yönelik gerçekleştirilen faaliyet sayısı	5	15	Öğretmenler Kurulu

### ↳Stratejik Hedef 3.3.

TEMA: Kurumsal Kapasite	
Okul/Kurum Türü: Halk Eğitimi Merkezleri	
<b>Amaç</b>	A3. Kurumun amaçlarına ulaşmasını sağlayacak kurumsal imkân ve yetkinlikler verimli ve sürdürülebilir bir şekilde geliştirilecektir.
<b>Hedef</b>	H3.3. Eğitim ve öğretimin bilişsel, duyuşsal ve davranışsal açıdan sağlıklı ve güvenli bir ortamda gerçekleştirilme için kurum sağlığı ve güvenliği geliştirilecektir.
<b>Performans Göstergeleri</b>	PG3.3.1. Atölye ve laboratuvarlarda yaşanan iş kazası sayısı PG3.3.2. Kurumda yaşanan kaza sayısı PG3.3.3. Sivil savunma eğitimlerine katılan öğrenci ve öğretmen sayısı PG3.3.4. Afet ve acil durum tatbikat sayısı
<b>Stratejiler</b>	S1. Atölye ve laboratuvarlarda iş kazası yaşanmaması için bilgilendirme faaliyetleri yapılacak ve eğitim ortamları iş güvenliği ve sağlığına uygun hale getirilecektir. S2. Kurum binasının depreme karşı dayanıklılık testi yapılacaktır. S3. Doğa, insan ve teknoloji kaynaklı (deprem, sel, heyelan, yangın, çığ ve salgın hastalıklar vd.) konularında alan uzmanları ile iş birliğinde öğretmen ve kursiyerlere farkındalık eğitimleri verilecektir. S4. Sivil savunma faaliyetleri kapsamında etkinlikler düzenlenecektir. S5. Kurumun afet ve acil durum eylem planının güncel tutulması sağlanacaktır. S6. Afet ve acil durum tatbikatları düzenlenecektir.

HEDEFE İLİŞKİN GÖSTERGELER				
Sıra	Gösterge	Mevcut (2023)	Hedef (2028)	Sorumlu Birim
PG 3.3.1	Atölye ve laboratuvarlarda yaşanan iş kazası sayısı	-	-	Öğretmenler Kurulu
PG 3.3.2	Kurumda yaşanan kaza sayısı	-	-	Öğretmenler Kurulu
PG 3.3.3	Sivil savunma eğitimlerine katılan öğrenci ve öğretmen sayısı	80	200	Öğretmenler Kurulu
PG 3.3.4	Afet ve acil durum tatbikat sayısı	2	4	Öğretmenler Kurulu

### ↳Stratejik Hedef 3.4.

TEMA: Kurumsal Kapasite	
Okul/Kurum Türü: Halk Eğitimi Merkezleri	
<b>Amaç</b>	A3. Kurumun amaçlarına ulaşmasını sağlayacak kurumsal imkân ve yetkinlikler verimli ve sürdürülebilir bir şekilde geliştirilecektir.
<b>Hedef</b>	H3.4. İklim değişikliğinin olumsuz etkilerini azaltmak ve çevresel sürdürülebilirliği sağlamak için tasarruf tedbirleri kapsamında enerji verimliliği artırılacaktır.
<b>Performans Göstergeleri</b>	PG3.4.1. Elektrik tüketimi (kw) PG3.4.2. Su tüketim miktarı (m3) PG3.4.3. Doğalgaz/akaryakıt/kömür tüketim miktarı (m3/lt/kg) PG3.4.4 Açılan Çevre Ve İklim Değişikliği Farkındalık kurs sayısı PG3.4.5 Açılan Yenilenebilir Kaynaklar kurs sayısı
<b>Stratejiler</b>	S1. Kurum elektrik, su ve yakıt tüketimi miktar ve tutar olarak izlenerek tüketimi artıran unsurlar araştırılacak ve verimliliği artıracak tedbirler alınacaktır. S2. Tasarruf tedbirleri kapsamında enerji verimliliği ile ilgili farkındalık çalışmaları yapılacaktır. S3. Enerji tasarrufunun sağlanması için atölye ve laboratuvarlarda tedbir alınmasına yönelik çalışmalar yapılacaktır. S4. Enerji tasarrufuna yönelik proje geliştirilecektir. S5. Yenilenebilir enerji kaynaklarından daha fazla yararlanmak için çalışmalar yapılacaktır. S6 Yerel işbirlikleri ile iklim değişikliği ile mücadele, yeşil dönüşüm ve yenilenebilir kaynaklar konusunda merkez bünyesinde projeler yürütülecektir.

HEDEFE İLİŞKİN GÖSTERGELER				
Sıra	Gösterge	Mevcut (2023)	Hedef (2028)	Sorumlu Birim
PG 3.4.1	Elektrik tüketimi (kw)	27168	25000	Öğretmenler Kurulu
PG 3.4.2	Su tüketim miktarı (m3)	144	140	Öğretmenler Kurulu
PG 3.4.3	Doğalgaz/akaryakıt/kömür tüketim miktarı (m3/lt/kg)	6 ton	5 ton	Öğretmenler Kurulu
PG 3.4.4	Açılan Çevre Ve İklim Değişikliği Farkındalık kurs sayısı	3	10	Öğretmenler Kurulu
PG 3.4.5	Açılan Yenilenebilir Kaynaklar kurs sayısı	-	5	Öğretmenler Kurulu

### ↳Stratejik Hedef 3.5.

<b>TEMA: Kurumsal Kapasite</b>	
<b>Okul/Kurum Türü: Halk Eğitimi Merkezleri</b>	
<b>Amaç</b>	A3. Kurumun temel ilkeleri doğrultusunda niteliğini arttırmak amacıyla kurumsal kapasite geliştirilecektir.
<b>Hedef</b>	H3.4 Eğitim ve öğretimin sağlıklı ve güvenli bir ortamda gerçekleşmesi için kurumun sağlığı ve güvenliği geliştirilecektir.
<b>Performans Göstergeleri</b>	PG3.4.1. Kurumda yaşanan kaza sayısı PG3.4.2. Bağımlılıkla mücadele ile ilgili konularda eğitim alan kursiyer, öğretmen ve usta öğretici sayısı PG3.4.3. Bağımlılıkla mücadele ile ilgili konularda eğitim alan kursiyer, öğretmen ve usta öğretici sayısı PG3.4.4 Sağlıklı beslenme ve obezite ile ilgili konularda verilen eğitim alan öğretmen, usta öğretici ve kursiyer sayısı PG3.4.5 Hijyen, gıda güvenliği, bulaşıcı hastalıklar ile ilgili konularda verilen eğitim alan kursiyer, öğretmen ve personel sayısı PG3.4.6 Sivil savunma eğitimlerine katılan kursiyer, öğretmen ve usta öğretici sayısı PG3.4.7 Afet ve acil durum tatbikat sayısı
<b>Stratejiler</b>	S1. Eğitim ortamları iş sağlığı ve güvenliği yönergesine uygun hâle getirilecektir. S2. Kursiyer, öğretmen ve usta öğreticilerde farkındalık oluşturmak için bağımlılıkla mücadele, akran zorbalığı, siber zorbalık, sağlıklı beslenme ve obezite, hijyen, bulaşıcı hastalıklar ve gıda güvenliği gibi konularda alan uzmanları ile iş birliğinde eğitimler düzenlenecektir. S3. Doğa, insan ve teknoloji kaynaklı (deprem, sel, heyelan, yangın, çığ ve salgın hastalıklar vd.) afetlere karşı gerekli tedbirlerin alınması için çalışmalar yapılacaktır.

## HEDEFE İLİŞKİN GÖSTERGELER

Sıra	Gösterge	Mevcut (2023)	Hedef (2028)	Sorumlu Birim
PG 3.5.1	Kurumda yaşanan kaza sayısı	-	-	Öğretmenler Kurulu
PG 3.5.2	Bağımlılıkla mücadele ile ilgili konularda eğitim alan kursiyer, öğretmen ve usta öğretici sayısı	300	1000	Öğretmenler Kurulu
PG 3.5.3	Akran zorbalığı ve siber zorbalıkla ilgili konularda eğitim alan öğretmen, usta öğretici ve kursiyer sayısı	-	1000	Öğretmenler Kurulu
PG 3.5.4	Sağlıklı beslenme ve obezite ile ilgili konularda verilen eğitim alan öğretmen, usta öğretici ve kursiyer sayısı	-	1000	Öğretmenler Kurulu
PG 3.5.5	Hijyen, gıda güvenliği, bulaşıcı hastalıklar ile ilgili konularda verilen eğitim alan kursiyer, öğretmen ve personel sayısı	500	3000	Öğretmenler Kurulu
PG 3.5.6	Sivil savunma eğitimlerine katılan kursiyer, öğretmen ve usta öğretici sayısı	80	200	Öğretmenler Kurulu
PG 3.5.7	Afet ve acil durum tatbikat sayısı	2	4	Öğretmenler Kurulu

## 5. İZLEME VE DEĞERLENDİRME

Müdürlüğümüzün 2024-2028 Stratejik Planı İzleme ve Değerlendirme sürecini ifade eden İzleme ve Değerlendirme Modeli hazırlanmıştır. Okulumuzun Stratejik Plan İzleme-Değerlendirme çalışmaları eğitim-öğretim yılı çalışma takvimi de dikkate alınarak 1 yıllık sürelerde gerçekleştirilecektir. 12 aylık sürelerde Okul Müdürüne rapor hazırlanacak ve değerlendirme toplantısı düzenlenecektir. İzleme-değerlendirme raporu, istenildiğinde İlçe Milli Eğitim Müdürlüğüne gönderilecektir.



## 6.EKLER

### EK-1 Paydaş Sınıflandırma Matrisi

PAYDAŞLAR	İÇPAYDAŞLAR	DIŞ PAYDAŞLAR	YARARLANICI		
	Çalışanlar, Birimler	Temel ortak	Stratejik ortak	Tedarikçi	Müşteri, hedef kitle
Millî Eğitim Bakanlığı					
Valilik					
Milli Eğitim Müdürlüğü Çalışanları					
İlçe Milli Eğitim Müdürlükleri					
Okullar ve Bağlı Kurumlar					
Öğretmenler vğer çalışanar çalışanlar					
Öğrenciler ve Veliler					
Okul Aile Birliği					
Universite					
Ozel Idare					
Belediyeler					
Güvenlik Güçleri(Emniyet, Jandarma)					
Sosyal Hizmetler Müdürlüğü					
Gençlik ve Spor Müdürlüğü					
Muhtarlık					
İşveren kuruluşlar					
Sivil Toplum Kuruluşları					
Turizm Uygulama Otelleri					

## EK-2 Paydaş Önceliklendirme Matrisi

Paydaş	İç Paydaş	Dış Paydaş	Yararlanıcı (Müşteri)	Neden Paydaş?	Önceliği
MEB				Bağlı olduğumuz merkezi idare	1
Öğrenciler				Hizmetlerimizden Yaralandıkları için	1
Ozel Idare				Tedarikçi mahalli idare	1
STK		0		Amaç ve hedeflerimize Ulaşmak için iş birliği yapacağımız kurumlar	..

### Ek-3 Yararlanıcı Ürün / Hizmet Matrisi

Ürün/Hizmet	Ölçme-Değerlendirme	Mezunlar(Öğrenci)	Rehberlik,Kurs,Sosyal etkinlikler	Yayın	Altyapı, Donatım Yatırım	AR-GE, Projeler, Danışmanlık	Nitelikli İş Gücü	Yatılılık- Bursluluk	Eğitim- Öğretim(Öğrün-
<b>Yararlanıcı (Müşteri)</b>									
Öğrenciler									
Veliler									
Üniversiteler									
Medya									
Uluslararası kuruluşlar									
Meslek Kuruluşları									
Sağlık kuruluşları									
Diğer Kurumlar									
Özellektör									

||:Tamamı O: Bir kısmı

#### Ek-4 Paydaş Anketleri

Aşağıda verilen anketler, okul/kurumlara örnek olması bakımından rehber eklenmiştir. Anket içerikleri, okul/kurum türüne ve yapısına göre değişiklik göstermelidir.

##### Sevgili Öğrencimiz;

- Bu anketin amacı, okul hakkındaki görüşlerini toplamaktır.
- Bu anket, kimlik bilgileri girilmeden yapılmalıdır.
- Okul hakkında görüşlerini yansıtan kutuya “X” işareti koyarak neler düşündüğünü öğrenmemize yardımcı olabilirsin.
- Anketimize katıldığın için teşekkür ederiz.

NO	İLKOKUL ÖĞRENCİLERİ İÇİN KONU BAŞLIKLARI	Kesinlikle Katılıyorum	Katılıyorum	Kararsızım	Kesinlikle Katılmıyorum	Katılmıyorum
		( )	( )	( )	( )	( )
01-	Okulumu seviyorum.	( )	( )	( )	( )	( )
02-	Okulumda kendimi güvende hissediyorum.	( )	( )	( )	( )	( )
03-	Okulumun içi ve bahçesi temizdir.	( )	( )	( )	( )	( )
04-	Öğretmenim adildir.	( )	( )	( )	( )	( )
05-	Öğretmenim benimle ilgileniyor.	( )	( )	( )	( )	( )
06-	Yardıma ihtiyacım olursa öğretmenim bana yardım eder.	( )	( )	( )	( )	( )
07-	Öğretmenim derse katılmamı sağlar.	( )	( )	( )	( )	( )
08-	Öğretmenim dersleri farklı araçlar kullanarak anlatır.	( )	( )	( )	( )	( )
09-	Okul kantininde yeterli ve sağlıklı yiyecekler var.	( )	( )	( )	( )	( )
10-	Okulda ders dışı eğlenceli etkinlikler var.	( )	( )	( )	( )	( )
11-	Teneffüslerde ihtiyaçlarımı giderebiliyorum.	( )	( )	( )	( )	( )
12-	Öğretmenim her gün beni çok çalıştırıyor.	( )	( )	( )	( )	( )

NO	ORTAOKUL ÖĞRENCİLERİ İÇİN KONU BAŞLIKLARI	Kesinlikle	Katılıyorum	Kararsızım	Kesinlikle Katılmıyorum	Katılmıyorum
01-	Okulda kendimi güvende hissediyorum.	( )	( )	( )	( )	( )
02-	Okul temiz ve hijyeniktir.	( )	( )	( )	( )	( )
03-	Okulun fiziki koşullarını yeterlidir.	( )	( )	( )	( )	( )
04-	Okul, yeni kabul edilen çocuklara uygun desteği sağlar.	( )	( )	( )	( )	( )
05-	Farklı kültürlerden gelen öğrencilerin bu okulda memnuniyetle karşılanacağını düşünüyorum.	( )	( )	( )	( )	( )
06-	Öğretmenlerime ihtiyaç duyduğumda kolaylıkla görüşebilirim.	( )	( )	( )	( )	( )
07-	Okul müdürüne ihtiyaç duyduğumda kolaylıkla görüşebilirim.	( )	( )	( )	( )	( )
08-	Okul rehberlik servisinden ihtiyaçlarım doğrultusunda faydalanabiliyorum.	( )	( )	( )	( )	( )
09-	Okul kişisel hedefler belirlememde ve bu hedeflere ulaşmamda yeterli rehberlik ediyor.	( )	( )	( )	( )	( )
10-	Okulumda yer almam için birçok fırsat var.	( )	( )	( )	( )	( )
11-	Okul bana yeterli ders dışı etkinlik olanakları sunuyor.	( )	( )	( )	( )	( )
12-	Okul kulüpleri amacına uygun şekilde gelişimime katkı sağlıyor.	( )	( )	( )	( )	( )
13-	Öğretmenlerim sınıfta adil kurallara sahipler ve tarafsızlar.	( )	( )	( )	( )	( )
14-	Öğretmenlerim beni daha iyi performans göstermem için teşvik ediyor.	( )	( )	( )	( )	( )
15-	Öğretmenlerim derslerin işlenişinde farklı ve ilgi çekici yöntemler kullanır.	( )	( )	( )	( )	( )
16-	Sınav ve ödevlerin beni değerlendirmek için adil ve yeterli olduğunu düşünüyorum.	( )	( )	( )	( )	( )
17-	Okulda düzenlenen sanatsal ve kültürel faaliyetler yeterlidir.	( )	( )	( )	( )	( )
18-	Okulda öğrencilerin görüşleri dikkate alınır.	( )	( )	( )	( )	( )
19-	Okul kantininde yeterli ve sağlıklı yiyecekler var.	( )	( )	( )	( )	( )
20-	DYK'leri yeterli buluyorum.	( )	( )	( )	( )	( )

NO	LİSE ÖĞRENCİLERİ İÇİN KONU BAŞLIKLARI	Kesinlikle Katlıyorum	Katlıyorum	Kararsızım	Kesinlikle Katılmıyorum	Katılmıyorum
		( )	( )	( )	( )	( )
01-	Okulda kendimi güvende hissediyorum.	( )	( )	( )	( )	( )
02-	Okul temiz ve hijyeniktir.	( )	( )	( )	( )	( )
03-	Okulun fiziki koşullarını yeterlidir.	( )	( )	( )	( )	( )
04-	Okul, yeni kabul edilen öğrencilere uygun desteği sağlar.	( )	( )	( )	( )	( )
05-	Farklı kültürlerden gelen öğrencilerin bu okulda memnuniyetle karşılanacağını düşünüyorum.	( )	( )	( )	( )	( )
06-	Öğretmenlerime ihtiyaç duyduğumda kolaylıkla görüşebilirim.	( )	( )	( )	( )	( )
07-	Okul müdürüne ihtiyaç duyduğumda kolaylıkla görüşebilirim.	( )	( )	( )	( )	( )
08-	Okul rehberlik servisinden ihtiyaçlarım doğrultusunda faydalanabiliyorum.	( )	( )	( )	( )	( )
09-	Okul kişisel hedefler belirlememde ve bu hedeflere ulaşmamda yeterli rehberlik ediyor.	( )	( )	( )	( )	( )
10-	Okulumda yer almam için birçok fırsat var.	( )	( )	( )	( )	( )
11-	Okul bana yeterli ders dışı etkinlik olanakları sunuyor.	( )	( )	( )	( )	( )
12-	Okul kulüpleri amacına uygun şekilde gelişimime katkı sağlıyor.	( )	( )	( )	( )	( )
13-	Öğretmenlerim sınıfta adil kurallara sahipler ve tarafsızlar.	( )	( )	( )	( )	( )
14-	Öğretmenlerim beni daha iyi performans göstermem için teşvik ediyor.	( )	( )	( )	( )	( )
15-	Öğretmenlerim derslerin işlenişinde farklı ve ilgi çekici yöntemler kullanır.	( )	( )	( )	( )	( )
16-	Sınav ve ödevlerin beni değerlendirmek için adil ve yeterli olduğunu düşünüyorum.	( )	( )	( )	( )	( )
17-	Okulda düzenlene sanatsal ve kültürel faaliyetler yeterlidir.	( )	( )	( )	( )	( )
18-	Okulda öğrencilerin görüşleri dikkate alınır.	( )	( )	( )	( )	( )
19-	Okul kantininde yeterli ve sağlıklı yiyecekler var.	( )	( )	( )	( )	( )
20-	DYK'leri yeterli buluyorum.	( )	( )	( )	( )	( )

NO	MESLEK LİSESİ ÖĞRENCİLERİ İÇİN KONU BAŞLIKLARI	Kesinlikle Katılıyorum	Katılıyorum	Kararsızım	Kesinlikle Katılmıyorum	Katılmıyorum
		( )	( )	( )	( )	( )
01-	Okulda kendimi güvende hissediyorum.	( )	( )	( )	( )	( )
02-	Okul temiz ve hijyeniktir.	( )	( )	( )	( )	( )
03-	Okulun fiziki koşullarını yeterlidir.	( )	( )	( )	( )	( )
04-	Okul, yeni kabul edilen öğrencilere uygun desteği sağlar.	( )	( )	( )	( )	( )
05-	Farklı kültürlerden gelen öğrencilerin bu okulda memnuniyetle karşılanacağını düşünüyorum.	( )	( )	( )	( )	( )
06-	Öğretmenlerime ihtiyaç duyduğumda kolaylıkla görüşebilirim.	( )	( )	( )	( )	( )
07-	Okul müdürüne ihtiyaç duyduğumda kolaylıkla görüşebilirim.	( )	( )	( )	( )	( )
08-	Okul rehberlik servisinden ihtiyaçlarım doğrultusunda faydalanabiliyorum.	( )	( )	( )	( )	( )
09-	Okul meslek seçimim konusunda hedefler belirlememde ve bu hedeflere ulaşmamda yeterli rehberlik ediyor.	( )	( )	( )	( )	( )
10-	Mesleki gelişimimle ilgili yapılan etkinlikleri (seminer, okul dışı faaliyetler..) yeterli buluyorum.	( )	( )	( )	( )	( )
11-	Okulumda mesleki eğitimimi destekleyici fiziki donanım ve alt yapının yeterli olduğunu düşünüyorum.	( )	( )	( )	( )	( )
12-	Staj imkânlarından en verimli şekilde faydalanmamız için gerekli rehberlik ve yerleştirmenin doğru yapıldığını düşünüyorum.	( )	( )	( )	( )	( )
13-	Okulumda yer almam için birçok fırsat var.	( )	( )	( )	( )	( )
14-	Okul bana yeterli ders dışı etkinlik olanakları sunuyor.	( )	( )	( )	( )	( )
15-	Okul kulüpleri amacına uygun şekilde gelişimime katkı sağlıyor.	( )	( )	( )	( )	( )
16-	Öğretmenlerim sınıfta adil kurallara sahipler ve tarafsızlar.	( )	( )	( )	( )	( )
17-	Öğretmenlerim beni daha iyi performans göstermem için teşvik ediyor.	( )	( )	( )	( )	( )
18-	Öğretmenlerim derslerin işlenişinde farklı ve ilgi çekici yöntemlerle kullanır.	( )	( )	( )	( )	( )
19-	Okul kantininde yeterli ve sağlıklı yiyecekler var.	( )	( )	( )	( )	( )
20-	DYK'leri yeterli buluyorum.	( )	( )	( )	( )	( )
21-	Sınav ve ödevlerin beni değerlendirmek için adil ve yeterli olduğunu düşünüyorum.	( )	( )	( )	( )	( )
22-	Okulda düzenlenen sanatsal ve kültürel faaliyetler yeterlidir.	( )	( )	( )	( )	( )
23-	Okulda öğrencilerin görüşleri dikkate alınır.	( )	( )	( )	( )	( )

**Kıymetli Öğretmenimiz;**

- Bu anketin amacı, okul/kurum çalışmaları hakkındaki görüşlerinizi almaktır.
- Bu ankette kimlik bilgileri yer almaz.
- Lütfen okul hakkındaki görüşlerinizi en iyi yansıtan kutuya “X” işareti koyarak belirtiniz.
- Anketimize katıldığınız için teşekkür ederiz.

**Kıymetli Velimiz;**

- Bu anketin amacı, okul/kurum çalışmaları hakkındaki görüşleriniz almaktır.
- Bu ankette kimlik bilgileri yer almaz.
- Lütfen okul/kurum hakkındaki görüşlerinizi en iyi yansıtan kutuya “X” işareti koyarak belirtiniz.
- Anketimize katıldığınız için teşekkür ederiz.



NO	ÖĞRETMENLER İÇİN KONU BAŞLIKLARI	Kesinlikle Katılıyorum	Katılıyorum	Kararsızım	Kesinlikle Katılmıyorum	Katılmıyorum
		( )	( )	( )	( )	( )
01-	Okulun misyonu ve vizyonunu tam olarak anlıyorum.	( )	( )	( )	( )	( )
02-	Okulda eğitim ve yönetim kalitesi sürekli olarak gelişiyor.	( )	( )	( )	( )	( )
03-	Okul temiz ve hijyeniktir.	( )	( )	( )	( )	( )
04-	Okul, öğrencilerin ve personelin güvenliğini sağlamak için uygun güvenlik önlemleri alır.	( )	( )	( )	( )	( )
05-	Okul, yeni kabul edilen öğrencilere uygun desteği sağlar.	( )	( )	( )	( )	( )
06-	Okulumuz mesleki yeterliliğimizi geliştirmek için eğitim fırsatları sunuyor.	( )	( )	( )	( )	( )
07-	Okul yönetimimiz öğretmenleri etkin bir şekilde yönlendirir.	( )	( )	( )	( )	( )
08-	Okulumuz, öğrencilerin öğrenme ilgisini uyandıracak bir öğrenme ortamı oluşturmuştur.	( )	( )	( )	( )	( )
09-	Etkili bir öğretmen olmak için ihtiyaç duyduğum kaynaklara erişimim var.	( )	( )	( )	( )	( )
10-	Bana sunulan kaynakları kullanmak için gerekli eğitime sahibim.	( )	( )	( )	( )	( )
11-	Okulumuzun, farklı ihtiyaçları olan öğrencileri desteklemek için etkin bir politikası vardır.	( )	( )	( )	( )	( )
12-	Okulumuz müfredat uygulamasını etkin bir şekilde izler.	( )	( )	( )	( )	( )
13-	Okulumuz, velilere uygun etkinlikler düzenlemektedir.	( )	( )	( )	( )	( )
14-	Diğer öğretmenlerle iş birliği yaparım.	( )	( )	( )	( )	( )
15-	Okul personeli arasında dostane bir ilişki sürdürülür.	( )	( )	( )	( )	( )
16-	Takım ruhumuz ve moralimiz yüksek.	( )	( )	( )	( )	( )
17-	Okulumuza aidiyet hissediyorum.	( )	( )	( )	( )	( )

NO	VELİLER İÇİN KONU BAŞLIKLARI	Kesinlikle Katılıyorum	Katılıyorum	Kararsızım	Kesinlikle Katılmıyorum	Katılmıyorum
		( )	( )	( )	( )	( )
01-	Okulun misyonu ve vizyonunu tam olarak anlıyorum.	( )	( )	( )	( )	( )
02-	Okulda eğitim ve yönetim kalitesi sürekli olarak gelişiyor.	( )	( )	( )	( )	( )
03-	Okul temiz ve hijyeniktir.	( )	( )	( )	( )	( )
04-	Okul, öğrencilerin ve personelin güvenliğini sağlamak için uygun güvenlik önlemleri alır.	( )	( )	( )	( )	( )
05-	Okul, yeni kabul edilen öğrencilere uygun desteği sağlar.	( )	( )	( )	( )	( )
06-	Okul, çocuğumun okumaya olan ilgisini geliştirmesine yardımcı olabilir.	( )	( )	( )	( )	( )
07-	Okul çocuğumun öğrenme ilgisini güçlendiriyor.	( )	( )	( )	( )	( )
08-	Okul çocuğumun ahlaki gelişimini teşvik edebilir.	( )	( )	( )	( )	( )
09-	Okulda kullanılan değerlendirme yöntemleri çocuğumun gelişimini tüm yönleriyle anlamama yardımcı oluyor.	( )	( )	( )	( )	( )
10-	Okul, çocuğumun öğrenme performansı ve gelişimi hakkında beni iyi bilgilendiriyor.	( )	( )	( )	( )	( )
11-	Okul çocuğuma duygusal rahatsızlık ve öğrenme güçlükleri ile karşılaştığında yeterli desteği ve rehberlik sağlar.	( )	( )	( )	( )	( )
12-	Öğretmenlerin benimle iletişim kurma yöntemlerinden memnunum.	( )	( )	( )	( )	( )
13-	Herhangi bir problem durumunda müdür endişelerime cevap veriyor.	( )	( )	( )	( )	( )
14-	Okulda, velilerin ihtiyaçlarına uygun eğitim faaliyetleri düzenlenir.	( )	( )	( )	( )	( )
15-	Okul, çocukların gelişimini desteklemek için velilerle iyi bir ilişki kurar.	( )	( )	( )	( )	( )
16-	Okul, aktif veli katılımını teşvik eder.	( )	( )	( )	( )	( )
17-	Okulun veli etkinliklerine aktif olarak katılırım.	( )	( )	( )	( )	( )
18-	Bir veli olarak okula aidiyet hissediyorum.	( )	( )	( )	( )	( )
19-	Çocuğumun ev ödevlerini tamamlamasını sağlarım.	( )	( )	( )	( )	( )
20-	Çocuğumu okumaya teşvik ederim.	( )	( )	( )	( )	( )
21-	Çocuğumun her gün okula gitmesini sağlarım.	( )	( )	( )	( )	( )
22-	Çocuğumun eğitiminde aktif bir ortağım.	( )	( )	( )	( )	( )